



ÚRAD PODPRESEDU VLÁDY SR
PRE INVESTÍCIE
A INFORMATIZÁCIU

TRANSFORMÁCIA REGIÓNU HORNEJ NITRY

s pomocou využitia

EŠIF

ÚVODNÁ SPRÁVA

vypracoval odbor metodiky a koordinácie subjektov
sekcie Centrálny koordinačný orgán

OBSAH

Úvod	03
01 Charakteristika regiónu Horná Nitra	04
02 Príklady transformácie z iných krajín	08
03 Dopady transformácie	13
04 Nástroje pre riešenie sociálnych dopadov prostredníctvom EŠIF a EGF	17
05 Nástroje pre riešenie ekonomických dopadov prostredníctvom EŠIF	20
06 Nástroje pre riešenie environmentálnych dopadov prostredníctvom EŠIF a RFCS	25
07 Návrh ďalšieho postupu	28
08 Varianty riešenia z hľadiska procesu schvaľovania projektov	32
09 Príloha - príklad roadmapy projektov	37

ÚVOD



Slovensko čakajú štrukturálne zmeny v oblasti baníctva

Ťažba uhlia mala na Slovensku vždy významné postavenie v štruktúre národného hospodárstva, avšak podobne ako v iných krajinách (najmä západnej) Európy, čaká aj Slovensko nevyhnutná transformácia a štrukturálne zmeny.

TRANSFORMÁCIA

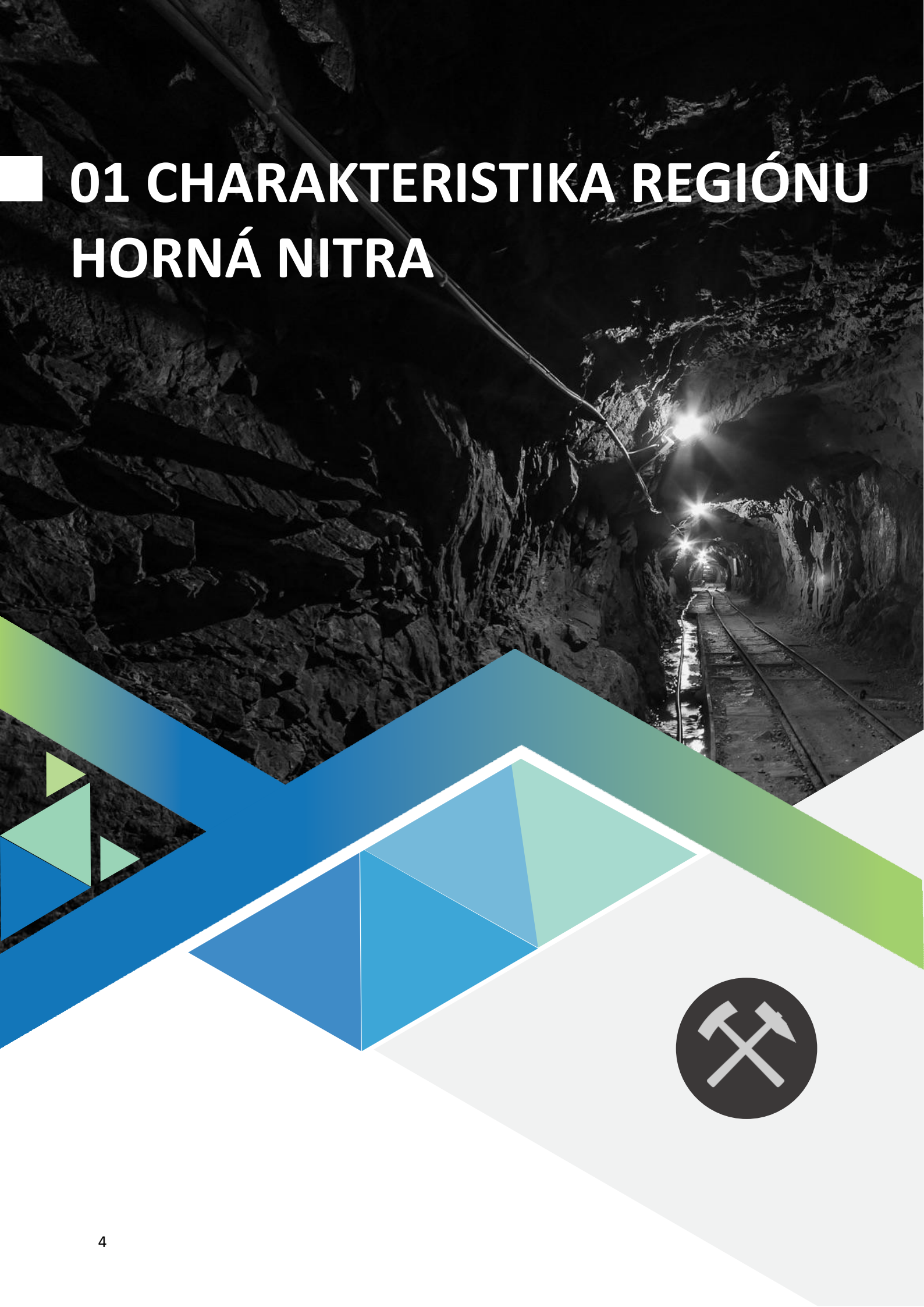
Skúsenosti krajín, ktoré čiastočne alebo úplne zastavili ťažbu uhlia ukazujú, že je potrebné proaktívne pripravovať regióny, ktorých sa transformácia dotkne na zmeny. Zároveň sa ukazuje, že štátna podpora, ktorá je v procese transformácie nevyhnutná, by mala byť zameraná nie len na riešenie priamych dôsledkov transformácie (nezamestnanosť) ale musí byť smerovaná aj do odvetví, ktoré majú potenciál generovať vyššiu pridanú hodnotu, a ktoré zabezpečia dlhodobú udržateľnosť a konkurencieschopnosť regiónu a štátu.

ÚVODNÁ SPRÁVA

Dokument sa zaoberá otázkou akým spôsobom je možné podporiť proces štrukturálnych zmien v rámci regiónu Hornej Nitry prostredníctvom Európskych štrukturálnych a investičných fondov. Na základe skúseností iných krajín a po zhodnotení možností EŠIF, úvodná správa navrhuje spôsob a postup podpory transformácie regiónu Hornej Nitry pre nasledovné oblasti

- zamestnanosť
- infraštruktúra
- cestovný ruch
- životné prostredie
- priemysel a služby

01 CHARAKTERISTIKA REGIÓNU HORNÁ NITRA

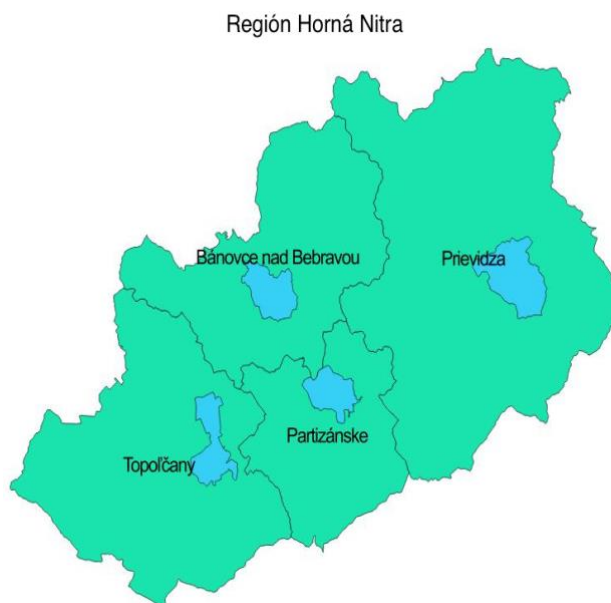


01.01. Základná charakteristika regiónu Horná Nitra

Región Horná Nitra v širšom poňatí tvoria okresy Prievidza, Partizánske, Bánovce nad Bebravou a Topoľčany. V užšom poňatí je región tvorený okresmi Prievidza a Partizánske. Región sa nachádza v západnej časti Slovenska, pozdĺž horného toku rieky Nitry. Takmer celé územie regiónu sa rozprestiera v Hornonitrianskej kotline.

Rozlohou najväčší je okres Prievidza, ktorý má výmeru 959,8 km² a tvorí ho 52 obcí, z toho 4 sú mestá. Počet obyvateľov v okrese Prievidza je 135 967 (údaje za rok 2016). Druhým najväčším okresom je okres Topoľčany, ktorý má rozlohu 597,7 km² a tvorí ho 54 obcí, z toho je len jedno mesto. Celkový počet obyvateľov okresu je 71 247 obyvateľov. Tretím najväčším okresom je okres Bánovce nad Bebravou, s rozlohou 461,9 km² a počtom obyvateľov 36 742. Okres Bánovce nad Bebravou má 43 obcí, z toho jednu so štatútom mesta. Najmenším okresom regiónu Horná Nitra je okres Partizánske s rozlohou 301,2 km² a počtom obyvateľov 46 331, ktorí žijú v 23 obciach, z toho jedna má štatút mesta. Celkovo má teda región rozlohu 2320,6 km², pričom na tomto území žije 290 287 obyvateľov.

Horná Nitra je historicky priemyselným regiónom. Dominantné postavenie v regióne má ťažobný priemysel, ktorý je zastúpený ťažbou hnedého uhlia a lignitu v Hornonitrianskych baniach Prievidza. Z ostatných odvetví k najdôležitejším odvetviám v regióne patrí elektrotechnika, spracovanie plastov, textilná výroba, výroba obuvi, potravinárstvo. Región Horná Nitra má taktiež rozvinutý cestovný ruch a disponuje aj bohatým kultúrno-historickým potenciálom, ktorý je spojený predovšetkým s Bojnickým zámkom a pamiatkami súvisiacimi s banskou činnosťou. Zároveň je využívaný prírodný potenciál najmä čo sa týka kúpeľov Bojnice. Životné prostredie regiónu je však poznačené dlhodobou banskou ťažbou, a negatívnymi vplyvmi energetického a



chemického priemyslu.

Dopravná infraštruktúra v regióne (najmä čo sa týka okresu Prievidza) sa radí k priemeru SR. Situáciu má zlepšiť plánovaná výstavba rýchlostnej cesty R2, ktorá prepojí Košice s Českou republikou (cesta bude prechádzať Bánovcami nad Bebravou, Prievidzou, Žiarom nad Hronom a následne do Zvolena, cez Lučenec, Rimavskú Sobotu až do Košíc). Regiónom prechádza železničná trať v smere Nové Zámky – Prievidza a Prievidza – Horná Štubňa.

Miera evidovanej nezamestnanosti v regióne patrí medzi nižšie v rámci SR. Najvyššia miera nezamestnanosti v regióne je podľa údajov ÚPSVaR v okrese Prievidza, a to 5,18% ku koncu mesiaca október 2017. Nasledujú ďalšie okresy regiónu Bánovce nad Bebravou a Topoľčany, kde v oboch okresoch je miera nezamestnanosti zhodne 4,10% a následne okres Partizánske, kde miera nezamestnanosti je 3,76%. Okres Partizánske patrí v rebríčku okresov s najnižšou mierou nezamestnanosti 23. miesto.

01.02. Baníctvo v rámci regiónu Horná Nitra

Dominantnou spoločnosťou realizujúcou ťažbu uhlia na Slovensku a významným zamestnávateľom v rámci regiónu Hornej Nitry je akciová spoločnosť Hornonitrianske bane Prievidza. Jej hlavnou činnosťou je produkcia hnedého uhlia. Hornonitrianske bane Prievidza v roku 2016 odberateľom expedovali 1 934 985 ton hnedého uhlia. Uhlie spoločnosť ťaží hlbinným spôsobom v štyroch ťažobných úsekoch - baňa Cigeľ, baňa Handlová, baňa Nováky a baňa Čáry. Viac ako 98% ťažby tvorí prachové uhlie určené pre energetické účely. Celá produkcia hnedého uhlia sa spotrebuje na domácom trhu. Uznesením vlády SR č. 381/2013 bol schválený Program optimalizácie výroby elektriny z domáceho uhlia vo všeobecnom hospodárskom záujme do r. 2030, ktorý predpokladá zabezpečenie výroby elektriny z domáceho uhlia v objeme 1,8 milióna ton, čo predstavuje približne 95% - 98% produkcie HBP. Cieľom tohto programu je okrem zabezpečenia bezpečných dodávok elektriny v elektrizačnej sústave SR aj udržanie zamestnanosti v regióne.



1 110 mill. EUR
sú výnosy skupiny

Za rok 2016 dosiahla skupina Hornonitrianske bane stratu vo výške 7 688 471 EUR. Majetok spoločnosti predstavoval 132 383 971 EUR.



2 Viac ako 4 000
zamestnancov

Pracovalo v roku 2015 v skupine Hornonitrianske bane, zahŕňajúcej samotné HBP a dcérske spoločnosti

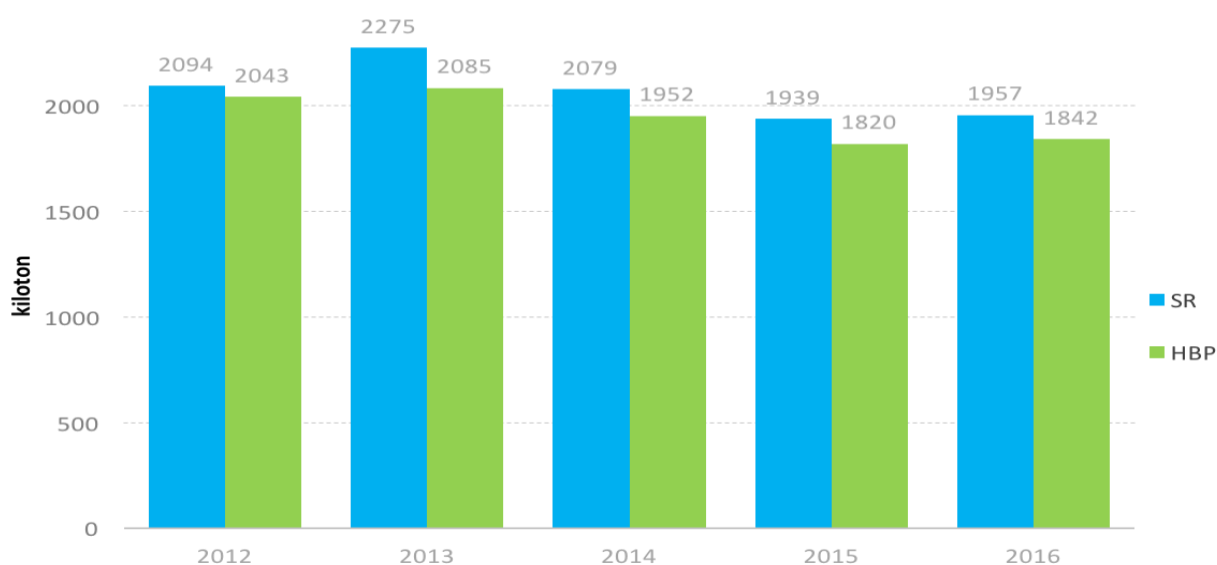


3 1,9 mil. ton
hnedého uhlia

Expedovala spoločnosť HBP a.s. v roku 2016 svojim zákazníkom

Základné údaje

Vývoj ťažby hnedého uhlia a lignitu



Kvalita a výhrevnosť domáceho hnedého uhlia (9 až 14 MJ/kg), využívaného na energetické účely je štandardná, porovnateľná s uhlím z ostatných krajín Európskej únie.

Najvýznamnejším odberateľom sú Slovenské elektrárne, Elektráreň Nováky. V pozícii rozhodujúceho producenta domáceho uhlia a garanta dodávok hnedého energetického uhlia na kombinovanú výrobu elektriny a tepla najvýznamnejšiemu obchodnému partnerovi Slovenským elektrárňam do Elektrárne Nováky dodali 1 821 407 ton.

Mimo Elektrárne Nováky expedovali 84 068 t energetického uhlia pre dlhoročného odberateľa Bukózu Energo a spoločnosť US STEEL Košice.

V ponuke sú aj triedené druhy uhlia určené pre zásobovanie obyvateľov, s vysokým dôrazom na kvalitu produkcie. V roku 2016 predali HBP triedené druhy uhlia v objeme 29 508 ton.

V roku 2015 v skupine Hornonitrianske bane pracovalo priemerne 3 948 zamestnancov, z toho v Hornonitrianskych baniach Prievidza 3 486, v Hornonitrianskych baniach zamestnanecká 250, v AGRO GTV 36, AGRO Rybia farma 13, v Ekosystémoch 40 a v HBP

Security 123 zamestnancov. Baňa Čáry, v ktorej na základe zmeny vo vlastníckych vzťahoch začala HBP vykonávať práce v podzemí, zamestnávala 220 baníkov.

Okrem ťažby hnedého uhlia spoločnosť realizuje ďalšie aktivity ako sú výroba a opravy banskej techniky. Najvýznamnejším produktom je výstuž radu BMV, ktorú vyvinuli banskí výskumníci v Prievidzi špeciálne pre potreby ťažby v hornonitrianskych baniach.

Škálu podnikania dopĺňajú dopravné služby úseku cestnej dopravy a laboratórne rozbory uhlia a vôd.

Popri bankských aktivitách spoločnosť predstavila verejnosti aj agro projekty, ktoré dopĺňajú rozširujúce sa portfólio aktivít skupiny – napr. pestovanie paradajok v skleníkoch v Novákoch a chov sumčeka afrického na Rybej farme v Handlovej.

Skupina dnes zamestnáva v iných oblastiach mimo baníctva 1000 pracovníkov, pričom ide aj o strojárnske prevádzky, oblasť služieb či spoločnosť Ekosystémy, ktorá robí opravy vozňov a rekonštrukcie vagónov.

02 PŘÍKLADY TRANSFORMÁCIE Z INÝCH KRAJÍN



02.01. Nemecko – RAG Stiftung

Nemecko je jednou z krajín, kde v roku 2007 bolo na celoštátnej úrovni prijaté rozhodnutie o ukončení ťažby hnedého uhlia. Jednotlivé bane boli prevedené na nadáciu RAG Stiftung, ktorá zabezpečuje ich prevádzku až do ukončenia ťažby a realizuje ich odstávku, vrátane projektov, ktoré majú zabezpečiť zmiernenie dopadov ukončenia ťažby, odstrániť environmentálne záťaž a nájsť nové využitie pre infraštruktúru. Nemecká vláda zákonom stanovila ročný príspevok/dotáciu na pokračovanie ťažby s podmienkou jej postupného útlmu. Od roku 2009 táto dotácia klesá z výšky 1,7 miliardy EUR na 794 miliónov EUR v roku 2019. RAG Stiftung taktiež spravuje ďalšie aktíva ako sú napr. podniky zaoberajúce sa špeciálnou chemickou výrobou a z výnosov tejto chemickej výroby sa následne tvoria rezervy pre zabezpečenie prostriedkov na postupné ukončovanie ťažby. Štátna pomoc pre ukončenie ťažby bola EK notifikovaná v roku 2011 s plánom ukončenia ťažby v roku 2018. Ťažba uhlia by tak v 5 dotknutých prevádzkach v správe RAG klesla z 12,4 milióna ton v roku 2011 na nulu v roku 2018.

Pomoc má pokryť najmä zmiernenie dopadov na zamestnancov baní, keďže celkový počet zamestnancov baní v správe RAG Stiftung má klesnúť z 18 739 zamestnancov v roku 2011 na 5 310 zamestnancov v roku 2018.

Schválená pomoc má smerovať do nasledovných opatrení

- Sociálne príspevky pre zamestnancov, ktorí pôjdu do penzie skôr ako dosiahnú dôchodkový vek.
- Príspevky nad rámec povinných príspevkov.
- Príspevky na rekvalifikáciu zamestnancov a podpora ich umiestnenia na trhu práce.
- Materiálna náhrada pre zamestnancov, ktorí prišli o prácu (tzv. free coal).
- Administratívne náklady súvisiace s ukončením ťažobnej činnosti.
- Náklady súvisiace s technickou odstávkou infraštruktúr (demontáž zariadení, zabezpečenie uzatvorených baní).
- Náklady súvisiace s asanáciou ťažobných obetí (dekontaminácia pôdy, rekultivácia pôdy, čistenie povrchových a podzemných vôd).
- Náklady súvisiace s bezpečnosťou ťažobných oblastí.
- Náklady a príspevky súvisiace so sociálnym a zdravotným poistením.

- Náklady súvisiace s príspevkami do penzijných fondov.

RAG Stiftung realizuje významné investície do oblasti podpory vzdelávania, vedy a kultúry v dotknutých oblastiach. Projekty, na ktoré poskytuje podporu musia byť tematicky prepojené na oblasť baníctva, ako napr. historické dedičstvo banskej činnosti, či podpora prechodu z banskej činnosti na iné perspektívne odvetvia. V roku 2016 podporila RAG Stiftung projekty v tejto oblasti v objeme 10,5 milióna EUR a v roku 2017 bola plánovaná podpora v objeme 13,5 milióna EUR.



ZDROJ PODPORY

Štátny rozpočet
Regionálny rozpočet



VÝŠKA PODPORY

12,6 mld. EUR



CIEĽOVÁ SKUPINA

Prepustení zamestnanci,
banské prevádzky



OBLASŤ PODPORY

Komplexná podpora

02.02. Poľsko - KWK Kazimierz Juliusz and KWK Makoszowy

Banícky sektor v Poľsku je najväčší zo všetkých členských štátov, čo sa týka produkcie, spotreby ako aj zamestnávania. V roku 2015 bolo v Poľsku 22 aktívnych uhoľných baní s celkovo viac ako 92 000 zamestnancami. Celkovo sa v roku 2015 v Poľsku vyťažilo 72.2 miliónov ton uhlia. Vzhľadom na vysoké prevádzkové náklady a klesajúce príjmy, vygeneroval tento sektor v roku 2015 stratu 4,5 miliardy PLN (takmer 1,1 mld. EUR). Preto bol pripravený plán uzatvorenia 14 ťažobných jednotiek. V súvislosti s plnením plánu uzatvorenia bola vyčlenená masívna finančná podpora prostredníctvom schémy štátnej pomoci zo strany Poľska (posúdená v zmysle pravidiel štátnej pomoci EK, vid'. tiež Rozhodnutie Rady (EÚ) č. 787/2010 o štátnej pomoci na uľahčenie zatvorenia uhoľných baní neschopných konkurencie). Rozpočet na ukončenie činnosti je 7 957 847 000 PLN, t. j. cca 1,791 mld. EUR. Cieľom pomoci je uľahčiť uzatvorenie (do 31.12.2018) banských uhoľných spoločností, pokrytím výrobných strát vyplývajúcich z prevádzky ťažobných jednotiek v období 2015–2018 a poskytnúť pomoc na pokrytie mimoriadnych nákladov vyplývajúcich z konečného uzatvorenia ťažobných jednotiek v období 2015 - 2018.

Pomoc má pokryť:

- Pozitívny rozdiel medzi výrobnými nákladmi a výnosmi z jednotiek, ktoré sa uzatvárajú alebo budú uzatvorené (výrobné straty).
- Náklady ktoré vznikli alebo vznikajú v súvislosti s uzatvorením jednotiek na ťažbu uhlia, a ktoré nesúvisia s aktuálnymi výrobnými stratami (mimoriadne náklady).

Kategórie mimoriadnych nákladov zahrňujú:

- Pomoc určenú na pokrytie nákladov škôd na životnom prostredí spôsobených ťažobnou činnosťou.
- Pomoc určenú na pokrytie nákladov na prácu na zabezpečenie podzemia a rekultivácie povrchu (uzatvorenie a zabezpečenie šácht, odstavenie ťažobnej infraštruktúry, zabezpečenie susedných baní proti vode, plynu a nebezpečenstvu ohňa, príprava projektov, dokumentácie a analýz súvisiacich s ukončovaním a uzatváraním, odvodnenie uzatvorených baní a pod.).
- Pomoc na pokrytie na pokrytie určitých

sociálnych nákladov (nárok na naturálie – uhlie nahradený finančným príspevkom, kompenzačné dávky na vyrovnanie penzií pre baníkov, ktorí utrpeli úraz; dlhodobé platené voľno, spojené s následným nárokom na odchod do dôchodku; jednorazové odstupné za splnenia podmienok).

- Pomoc na pokrytie dodatočných nákladov (výnimky z poplatkov a daní).



ZDROJ PODPORY

Štátny rozpočet



VÝŠKA PODPORY

1,8 mld. EUR



CIEĽOVÁ SKUPINA

Prepustení zamestnanci ,
banské spoločnosti



OBLASŤ PODPORY

Komplexná podpora

Predpokladané čerpanie mimoriadnych nákladov v mil. EUR

	Nároky zamestnancov (sociálne náklady)	Odstraňovanie škôd spôsobených bankou činnosťou	Činnosti súvisiace s uzatvorením a následnými aktivitami	Výnimky z poplatkov a daní
2015-2018	555,47	44,33	619	159

02.03. Španielsko – Región Castilla y León

Trh s uhlím v Európe je charakterizovaný rastúcim dovozom a zároveň klesajúcou produkciou. V roku 2010 dovoz prekonal produkciu a odvtedy je produkcia uhlia v EÚ nižšia ako dovoz. V Španielsku sa produkcia uhlia a dovoz vyvíjali podobne ako tomu bolo na úrovni EÚ. Trend znižovania ťažby, ako aj nárastu dovozu však boli v Španielsku prudšie. Počas obdobia rokov 2010 – 2015 klesla španielska produkcia uhlia o 63,3 %. Pokles produkcie v regióne Castilla y León, ktorý zasiahlo prepúšťanie, bol ešte prudší (86,27 %). Reštrukturalizácia ťažby uhlia v Španielsku počas rokov pred hospodárskou a finančnou krízou bola zameraná na to, aby sa zachovali tie ťažobné podniky, ktoré boli v lepšom stave z hľadiska ziskovosti. Nedalo sa však predpokladať, že dôjde k prudkému poklesu cien uhlia (o takmer 60 %) vyvolanému hospodárskym poklesom, na základe čoho prestala byť domáca produkcia uhlia zisková. Počet podnikov ťažiacich uhlie v regióne Castilla y León klesol o 25 %, keďže pokles cien a produkcie uhlia viedol v období rokov 2010 – 2016 k zatvoreniu desiatich z týchto podnikov ťažiacich uhlie.

V dôsledku ukončenia ťažby a zatvorenia podnikov došlo k prepusteniu 339 zamestnancov. Preto sa Španielsko rozhodlo využiť zdroje v rámci Európskeho fondu na prispôsobenie sa globalizácii. Celkovo sa pomoc dotýkala 464 obyvateľov regiónu.

Z príspevku sú financované aktívne opatrenia trhu práce:

Personalizované služby, ktoré sú poskytnuté prepusteným pracovníkom a dotknutým mladým ľuďom:

- Úvodné a informačné stretnutia: všeobecné informačné stretnutia a individuálne informačné stretnutia o zručnostiach a požiadavkách na odbornú prípravu, o programoch poradenstva a odbornej prípravy, a o príspevkoch a stimuloch, ako aj o vytváraní profilov zúčastnených pracovníkov a navrhnutie individuálneho reintegračného postupu.
- Počas celého obdobia realizácie sa bude poskytovať profesijné poradenstvo.
- Intenzívna pomoc pri hľadaní zamestnania.
- Odborná príprava (odborná príprava v oblasti medziodvetvových zručností a kompetencií, odborná prípravu, prípravu

na skúšky na uznanie zručností získaných pracovnými skúsenosťami).

- Podpora podnikania (poradenstvo pre prepustených pracovníkov, ktorí uvažujú o tom, že začnú podnikáť).
- Podpora pri začínaní podnikateľskej činnosti. (príspevok na začatie podnikania).
- Stimuly (stimulačný príspevok na účasť v opatreniach, príspevok na výdavky vyplývajúce z dochádzania, príspevok na výdavky pre pracovníkov, ktorí sa starajú o závislé osoby, príspevok na odbornú prípravu, stimulačné nástroje pre zamestnanosť, príspevky na novoprijatého zamestnanca).



ZDROJ PODPORY

Európsky fond na prispôsobenie sa globalizácii



VÝŠKA PODPORY

1 002 264 EUR



CIEĽOVÁ SKUPINA

Prepustení zamestnanci a mladí nezamestnaní



OBLASŤ PODPORY

Opatrenia trhu práce

02.04. Česká republika – baňa Paskov

Baňa Paskov je vlastnená spoločnosťou OKD, ktorá v dôsledku stále náročnejších geologických podmienok v Moravskosliezskom kraji a zložitej hospodárskej situácií v Európe vykazuje nadpriemerné náklady na ťažbu. Okrem generovanej straty v dôsledku medzinárodnej ceny uhlia, vykazovala baňa aj klesajúcu tendenciu, čo sa týka objemu uhlia, ktoré dokázala vyťažiť. Z dlhodobej perspektívy sa tak ďalšia ťažba ukázala ako neperspektívna. Po niekoľkých neúspešných reštrukturalizačných opatreniach uzavrelo Ministerstvo priemyslu a obchodu ČR, spoločnosť OKD a majitelia tejto spoločnosti (New World Resources N.V. a New World Resources Plc) dohodu, podľa ktorej má Česká republika poskytnúť bani Paskov podporu, podmienenú trvalým uzatvorením bane do 31. decembra 2017. Hlavným cieľom bolo pokrytie mimoriadnych nákladov súvisiacich s konkrétnymi zamestnancami, ktorí stratia zamestnanie v dôsledku uzatvorenia ťažobnej jednotky Paskov. Európska komisia túto štátnu pomoc schválila rozhodnutím z 12.02.2015.

Odsúhlasená štátna pomoc počíta s podporou vo výške 0,6 miliardy CZK (22 mil. EUR) predovšetkým na pokrytie nasledovných nákladov:

- Jednorázové odstupné zamestnancom, ktorým nemôže byť ponúknuté iné zamestnanie v rámci OKD.
- Vernostný príplatok príslušným oprávneným baníkom.
- Jednorázové odstupné 84 baníkom, ktorí utrpeli pracovný úraz, trpia chorobou z povolania.
- Zvláštny príspevok baníkom, ktorí boli v bani vystavení najvyšším prípustným zdravotným rizikám.
- Projekty zvyšujúce absorpčnú kapacitu kraja (navyšovanie zdrojov na zabezpečenie rekvalifikácií, tvorba nových pracovných príležitostí v regióne).
- Vytvorenie mobilného bodu na pracovisku zamestnávateľa, kde bude poskytované základné poradenstvo, prípadne priamo evidencia uchádzačov o zamestnanie. Poskytovanie príspevku na mobilitu - motivovať prepustených zamestnancov prijať zamestnanie mimo regiónu trvalého bydliska.

Tieto opatrenia by mali byť v podstatnej miere spolufinancované zo zdrojov EŠIF, resp. EGF.

Okrem schválenej štátnej pomoci financovanej zo štátneho rozpočtu, plánovali české orgány realizáciu ďalších doplnkových opatrení, ktoré mali zmierniť dopady uzavretia bane Paskov:

- Opatrenia smerujúce k tvorbe nových pracovných príležitostí v Moravskosliezskom kraji.
- Využitie prostriedkov Európskeho fondu na prispôsobenie sa globalizácii.



ZDROJ PODPORY

Štátny rozpočet/ Európsky fond na prispôsobenie sa globalizácii/ESF



VÝŠKA PODPORY

Štátny rozpočet: 23,4 mil. EUR
EGF/ESF: nešpecifikované



CIEĽOVÁ SKUPINA

Prepustení zamestnanci
a mladí nezamestnaní



OBLASŤ PODPORY

Opatrenia trhu práce

03 DOPADY TRANSFORMÁCIE



03.01. Charakteristika dopadov zastavenia ťažby

Postupné vyradenie z prevádzky alebo úplné zastavenie prevádzky uhoľných spoločností má závažný vplyv na celé regióny, v rámci ktorých boli uhoľné spoločnosti najväčším zamestnávateľom, na ktorého boli zároveň naviazané ďalšie podnikateľské subjekty v regióne, a teda ekonomika regiónu ako taká. Zastavenie ťažby preto môže viesť k významným dopadom v sociálnej, ekonomickej a environmentálnej oblasti a bez ich riešenia k prudkému úpadku daného regiónu.



Sociálne dopady

V mnohých krajinách je pre bývalé ťažobné regióny typická vyššia miera nezamestnanosti, ako je národný priemer, a dlhodobá nezamestnanosť. Pre nadbytočných baníkov preto bude ťažké nájsť si iné pracovné príležitosti. To je tiež dôvod, prečo narastá chudoba, stagnácia a zhoršovanie životnej úrovne, ako aj počet sociálne vylúčených oblastí a ľudí. Kľúčovým problémom spôsobeným zvyšujúcou sa mierou nezamestnanosti je nevyvážená ponuka a dopyt na trhu práce. Inak povedané, je tu síce vysoká miera nezamestnanosti a jasný dopyt po pracovníkoch, ale dopyt sa týka zručností zodpovedajúcich požiadavkám trhu práce. Vzdelanostný profil bývalých baníkov, u ktorých dominujú manuálne zručnosti, nie je úplne v súlade s požiadavkami trhu práce z hľadiska profesionálneho (kvalifikácia) ani z hľadiska osobného (motivácia). Po prepustení veľkého počtu baníkov pri zatvorení bane zanikne doslova za noc veľmi veľa pracovných miest, čo môže mať za následok veľké miestne sociálne otrasy.

Ekonomické dopady

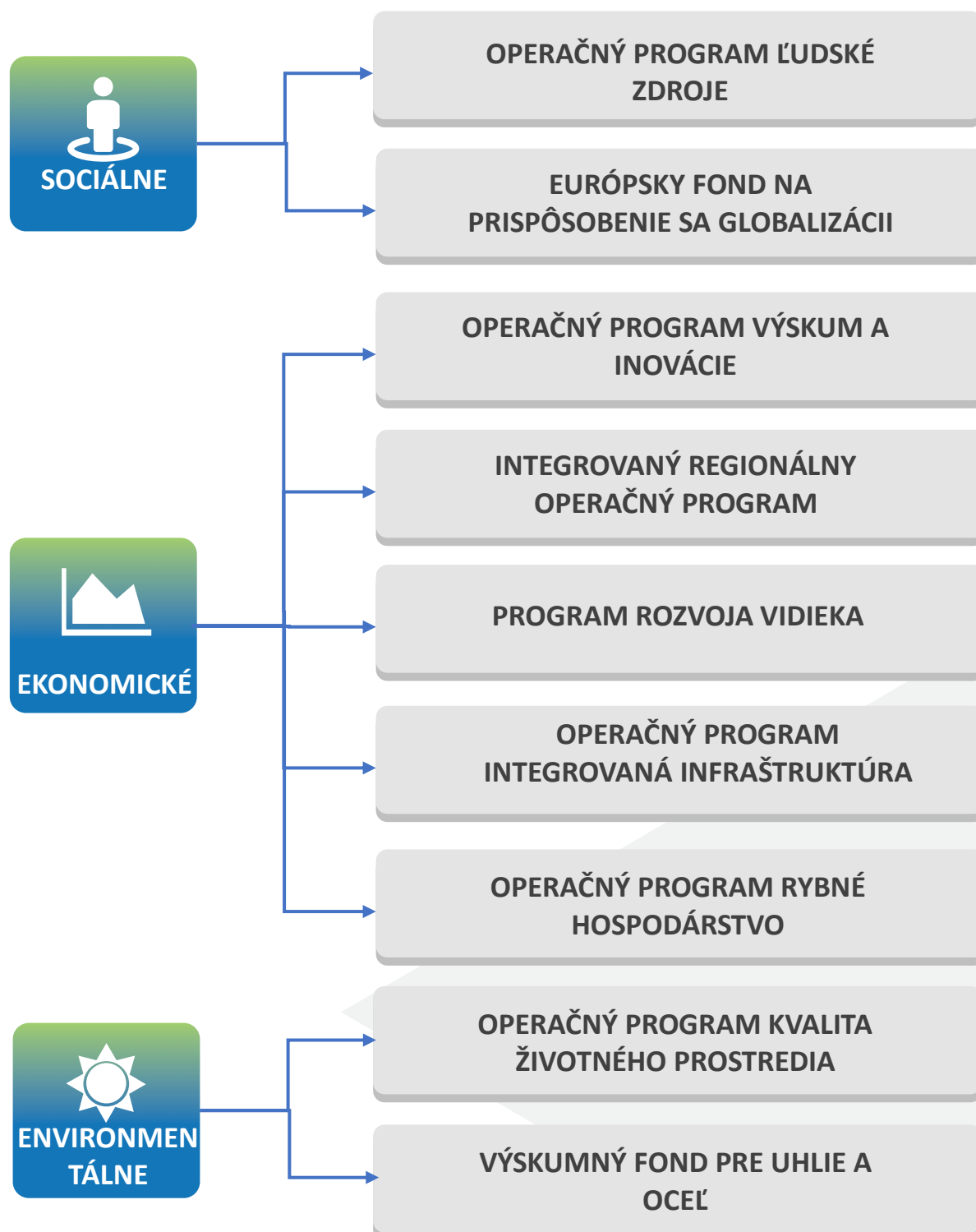
Sociálne dopady sú významne previazané s ekonomickými dopadmi. V regióne kde uhoľná spoločnosť je dominantným zamestnávateľom, ktorý na seba zároveň viaže veľké množstvo dodávateľov a odberateľov, znamená náhle ukončenie činnosti uhoľnej spoločnosti veľký ekonomický problém. Tento jav je vo všeobecnosti možné riešiť zvýšením atraktivity regiónu pre nových investorov a zamestnávateľov, ale rovnako aj podporou podnikania domáceho obyvateľstva. Avšak v regióne, kde celé generácie pracujú dlhé roky u toho istého zamestnávateľa je badateľný menej rozvinutý zmysel pre podnikanie a menší sklon k začatiu nového podnikania. Tento trend však možno pozorovať aj všeobecnejšie. Situáciu často zhoršujú menej priaznivé podmienky na začatie nezávislého podnikania, nízke indexy realizovateľnosti a nedostatočné výsledky inovácií, s ktorými sa spája slabšia úloha vedy, výskumu a vývoja. Aj z týchto dôvodov je hospodárska transformácia náročnejšia a ťažšia a nie vo všetkých prípadoch úspešná.

Environmentálne dopady

Hlbinná ťažba uhlia so sebou prináša negatívne vplyvy na všetky zložky životného prostredia – predovšetkým horninové prostredie, podzemnú i povrchovú vodu, pôdu, povrch územia a jeho vzhľad, živočíchy a rastliny a obyvateľov žijúcich najmä v dotknutých obciach a mestách. Hlbinné dobývanie uhoľných slojov sa na povrchu prejavuje rôznymi formami porušenia (deformáciami) v závislosti od hrúbky sloja a hĺbky jeho uloženia, konfigurácie terénu a geologickej stavby nadložia. Avšak vplyv na životné prostredie má aj samotné uzatváranie ťažby, keďže zatvorenie bane si vyžaduje prijatie súboru opatrení na asanáciu ťažobnej lokality, napríklad odstránenie ťažobných zariadení, vyčistenie lokality, podpovrchové bezpečnostné práce, odstránenie odpadových vôd.

03.02. Zdroje financovania pre elimináciu negatívnych dopadov

Riešenie nežiadúcich dopadov, tak aby bol čo najmenej zaťažený štátny rozpočet, je možné podporiť prostredníctvom viacerých nástrojov, kam patria najmä prostriedky EŠIF, EGF a RFCS. Nasledujúca schéma poskytuje základný prehľad, ktoré nástroje sú vhodné pre financovanie eliminačných opatrení pre jednotlivé nežiaduce dopady. Konkrétne informácie o jednotlivých nástrojoch následne obsahujú ďalšie kapitoly.



04 NÁSTROJE PRE RIEŠENIE SOCIÁLNYCH DOPADOV PROSTREDNÍCTVOM EŠIF A EGF



04.01. Operačný program Ľudské zdroje

Globálnym cieľom Operačného programu Ľudské zdroje je “podporiť rozvoj ľudských zdrojov, celoživotného učenia a ich plnohodnotného začlenenia sa na trh práce na zlepšenie ich sociálnej situácie“

Dosahovanie globálneho cieľa OP ĽZ v súlade so Stratégiou Európa 2020, s cieľmi Národného programu reforiem a v nadväznosti na Partnerskú dohodu sa bude realizovať pomocou mäkkých a tvrdých (investičných) opatrení v nasledovných prioritných osiach operačného programu:

1. Vzdelávanie,
2. Iniciatíva na podporu zamestnanosti mladých ľudí,
3. Zamestnanosť,

4. Sociálne začlenenie,
5. Integrácia marginalizovaných rómskych komunít.

Investičné priority a špecifické ciele tohto operačného programu môžu významnou mierou napomôcť zvládnuť negatívne dôsledky ukončenia ťažby v rámci regiónu Hornej Nitry. Operačný program obsahuje veľké množstvo špecifických cieľov a aktivít v oblasti vzdelávania a zvyšovania zamestnanosti, ktoré by bolo možné sústrediť do komplexného projektu pre tento región.

V tabuľke sú vydefinované najvhodnejšie špecifické ciele OP, v rámci ktorých by mohli byť realizované príslušné projekty. Tieto opatrenia by mali byť v podstatnej miere synergické s opatreniami financovanými z EGF.

Vhodné špecifické ciele operačného programu	Forma príspevku k eliminácii dopadov
Zvýšiť inklúziu a rovnaký prístup ku kvalitnému vzdelávaniu a zlepšiť výsledky a kompetencie detí a žiakov	nepriamy
Zvýšiť kvalitu odborného vzdelávania a prípravy reflektujúcu potreby trhu práce	nepriamy
Zvýšiť kvalitu a efektívnosť celoživotného vzdelávania s dôrazom na rozvoj kľúčových kompetencií, prehĺbovanie a zvyšovanie kvalifikácie	nepriamy
Zavedením záruky pre mladých nezamestnaných ľudí (UoZ), ktorí patria k NEET, zvýšiť zamestnanosť, zamestnateľnosť a účasť mladých ľudí na trhu	priamy
Zvýšiť zamestnanosť, zamestnateľnosť a znížiť nezamestnanosť s osobitným dôrazom na dlhodobo nezamestnaných, nízko kvalifikovaných, starších a zdravotne postihnuté osoby	priamy
Zlepšiť prístup na trh práce uplatnením účinných nástrojov na podporu zamestnanosti, vrátane podpory mobility pre získanie zamestnania, samostatnej zárobkovej činnosti a aktivít vo vidieckych oblastiach	priamy
Zlepšením podmienok pre zosúladenie pracovného a rodinného života zvýšiť zamestnanosť osôb s rodičovskými povinnosťami, najmä žien	nepriamy
Znížiť horizontálnu a vertikálnu rodovú segregáciu na pracovnom trhu a v príprave na povolanie	nepriamy
Zvýšenie účasti najviac znevýhodnených a ohrozených osôb v spoločnosti, vrátane na trhu práce	nepriamy
Prevenčia a eliminácia všetkých foriem diskriminácie	nepriamy

04.02. Európsky fond na prispôsobenie sa globalizácii

Európsky fond na prispôsobenie sa globalizácii poskytuje podporu ľuďom, ktorí stratili prácu v dôsledku veľkých štrukturálnych zmien vo svetovom obchode vplyvom globalizácie (napr. ak veľká spoločnosť zruší výrobu alebo ju presunie mimo EÚ, či v dôsledku svetovej hospodárskej a finančnej krízy).

Maximálny rozpočet fondu na obdobie rokov 2014 – 2020 je 150 miliónov EUR. Môžu sa z neho financovať projekty až do výšky 60 % ich nákladov zamerané na pomoc pri hľadaní práce alebo začatí podnikania pre pracovníkov, ktorí prišli o prácu v dôsledku reštrukturalizácie.

Všeobecne platí, že fond EGF sa môže využiť iba vtedy, keď rozhodnutím jednej spoločnosti príde o prácu viac ako 500 pracovníkov (vrátane dodávateľov a nadväzujúcich výrobcov), alebo ak dôjde k prepusteniu veľkého počtu pracovníkov v špecifickom odvetví či viacerých susediacich regiónoch.

Riadenie a realizácia prostriedkov EGF je v kompetencii vnútroštátnych alebo regionálnych orgánov. Dĺžka trvania jednotlivých projektov je 2 roky.

Z fondu sa môžu spolufinancovať projekty vrátane týchto opatrení:

1. pomoc pri hľadaní práce,
2. kariérne poradenstvo,
3. vzdelávanie, odborná príprava a rekvalifikácia,
4. mentorstvo a školenia,
5. podnikanie a založenie podniku,
6. prostriedky fondu sa môžu využiť aj ako príspevky na odbornú prípravu, mobilitu/premiestnenie alebo podobné podporné opatrenia.

Z fondu EGF nie je možné spolufinancovať opatrenia sociálnej ochrany, ako sú starobné dôchodky alebo podpora v nezamestnanosti.

Koneční príjemcovia prostriedkov z projektov EGF môžu byť jednotliví pracovníci prepustení v dôsledku reštrukturalizácie. V období rokov 2014 – 2020 sa to týka živnostníkov, dočasných zamestnancov a pracovníkov so zmluvou na dobu určitú.

Prostriedky z fondu EGF sa nemôžu použiť na udržanie chodu spoločnosti alebo na jej modernizáciu či reštrukturalizáciu.

Rozdiel medzi EGF a EŠIF spočíva v tom, že štrukturálne a investičné fondy EÚ, osobitne Európsky sociálny fond, vychádzajú zo strategickej, dlhodobej perspektívy pri odhadovaní a riadení sociálnych dosahov priemyselných zmien prostredníctvom aktivít ako celoživotné vzdelávanie.

EGF poskytuje pracovníkom jednorazovú individuálnu podporu, ktorá je časovo obmedzená.

05 NÁSTROJE PRE RIEŠENIE EKONOMICKÝCH DOPADOV PROSTREDNÍCTVOM EŠIF



05.01. Operačný program Výskum a inovácie

OP Val je kľúčovým implementačným nástrojom stratégie “Poznatkami k prosperite – Stratégia výskumu a inovácií pre inteligentnú špecializáciu Slovenskej republiky” (ďalej “RIS3 SK”). OP Val je postavený na identifikovaných silných stránkach a reflektuje nielen existujúci stav, ale aj potenciál SR. Hlavným zámerom RIS3 SK je „podnietiť štrukturálnu zmenu slovenskej ekonomiky smerom k rastu založenému na zvyšovaní inovačnej schopnosti a excelentnosti vo Val s cieľom podporovať udržateľný rast príjmov, zamestnanosti a kvality života“.

K tomuto zámeru bude OP Val prispievať podporou kvalitného/excelentného výskumu – ako nevyhnutnej podmienky pre budúce high tech inovácie v dlhšom časovom horizonte, experimentálneho vývoja s reálnou šancou transferu získaných poznatkov do budovania konkurencieschopnej podnikovej sféry

(najmä MSP) prostredníctvom podpory zavádzania inovácií a aktívnej spolupráce medzi podnikmi, výskumno-vývojovými centrami a vzdelávaním.

Vhodným smerovaním podpory z tohto operačného programu je možné vytvoriť podmienky pre rast a vytváranie nových MSP v rámci regiónu a to najmä v oblasti služieb a priemyselnej výroby, ktorá má v regióne tradície. Podporiť je vhodné najmä začínajúce MSP, ktorých zakladatelia budú pochádzať z radov zamestnancov ťažobnej spoločnosti. Zároveň je možné smerovať podporu do rozvoja aktivít napr. v oblasti strojárstva, ktoré dnes už realizuje samotný dominantný zamestnávateľ v regióne, a ktoré majú potenciál ďalšieho rozvoja, a to využitím výskumného a inovačného potenciálu v regióne.

V tabuľke sú vydefinované najvhodnejšie špecifické ciele OP, v rámci ktorých by mohli byť realizované príslušné projekty.

Vhodné špecifické ciele operačného programu	Forma príspevku k eliminácii dopadov
Zvýšenie výkonnosti systému VaV prostredníctvom horizontálnej podpory technologického transferu a IKT	nepriamy
Zvýšenie účasti SR v projektoch medzinárodnej spolupráce	nepriamy
Zvýšenie výskumnej aktivity prostredníctvom zlepšenia koordinácie a konsolidácie VaV potenciálu výskumných inštitúcií nevykonávajúcich hospodársku činnosť	nepriamy
Zvýšenie súkromných investícií prostredníctvom spolupráce výskumných inštitúcií a podnikateľskej sféry	nepriamy
Rast výskumno-vývojových a inovačných kapacít v priemysle a službách	priamy
Nárast vzniku nových, konkurencieschopných MSP	priamy
Nárast internacionalizácie MSP a využívania možností jednotného trhu EÚ	nepriamy
Zvýšenie konkurencieschopnosti MSP vo fáze rozvoja	nepriamy

05.02. Integrovaný regionálny operačný program

Globálnym cieľom tohto programu je prispieť k zlepšeniu kvality života a zabezpečiť udržateľné poskytovanie verejných služieb s dopadom na vyvážený a udržateľný územný rozvoj, hospodársku, územnú a sociálnu súdržnosť regiónov, miest a obcí.

Vnútroštruktúrna stratégia IROP je založená na koncepte rozvoja regionálnej konkurencieschopnosti, kľúčových výziev a príležitostí komplementárnou podporou štyroch faktorov konkurencieschopnosti regiónov SR zahrnutých v IROP: infraštruktúra, dostupné a efektívne verejné služby, podpora podnikania a tvorby pracovných miest, miestne komunity na vidieku a v mestách.

Implementácia operačného programu je postavená na 5 prioritných osiach:

1. Bezpečná a ekologická doprava v regiónoch.

2. Ľahší prístup k efektívnym a kvalitnejším verejným službám.
3. Mobilizácia kreatívneho potenciálu v regiónoch.
4. Zlepšenie kvality života v regiónoch s dôrazom na životné prostredie.
5. Miestny rozvoj vedený komunitou.

Význam príspevku z IROP spočíva vo vytvorení podmienok pre lepší život obyvateľstva regiónu postihnutého zastavením ťažby. Najvýznamnejším príspevkom je zvýšenie atraktivity regiónu prostredníctvom zlepšenia (nielen) cestnej infraštruktúry, ako aj možnosťou financovať premenu bankských lokalít na centrá kreatívneho priemyslu. Prípadná podpora projektov využitia kultúrneho potenciálu a potenciálu cestovného ruchu v rámci bankských lokalít by si vyžadovala revíziu Integrovaného regionálneho operačného programu.

V tabuľke sú vydefinované najvhodnejšie špecifické ciele OP, v rámci ktorých by mohli byť realizované príslušné projekty.

Vhodné špecifické ciele operačného programu	Forma príspevku k eliminácii dopadov
Zlepšenie dostupnosti k cestnej infraštruktúre TEN-T a cestám I. triedy s dôrazom na rozvoj multimodálneho dopravného systému	nepriamy
Modernizovať zdravotnícku infraštruktúru za účelom integrácie primárnej zdravotnej starostlivosti.	nepriamy
Modernizovať infraštruktúru ústavných zariadení poskytujúcich akútnu zdravotnú starostlivosť, za účelom zvýšenia ich produktivity a efektívnosti	nepriamy
Stimulovanie podpory udržateľnej zamestnanosti a tvorby pracovných miest v kultúrnom a kreatívnom priemysle prostredníctvom vytvorenia priaznivého prostredia pre rozvoj kreatívneho talentu, netechnologických inovácií	nepriamy
Zvýšenie energetickej efektívnosti bytových domov	nepriamy
Zvýšenie podielu obyvateľstva so zlepšeným zásobovaním pitnou vodou a odvádzanie a čistenie odpadových vôd verejnou kanalizáciou bez negatívnych dopadov na životné prostredie	nepriamy
Zlepšenie environmentálnych aspektov v mestách a mestských oblastiach prostredníctvom budovania prvkov zelenej infraštruktúry a adaptáciou urbanizovaného prostredia na zmenu klímy ako aj zavádzaním systémových prvkov znižovania znečistenia ovzdušia a hluku.	nepriamy
Zvýšenie zamestnanosti na miestnej úrovni podporou podnikania a inovácií	priamy

05.03. Program rozvoja vidieka

Najdôležitejším strategickým cieľom Programu rozvoja vidieka je posilnenie konkurencieschopnosti pôdohospodárskeho sektora (poľnohospodárstvo, lesníctvo a potravinárstvo).

Z hľadiska ukazovateľov má byť prostredníctvom programu podporených celkovo 1 730 podnikov z toho 250 mladých farmárov a 230 lesných podnikov, podporených má byť tiež 600 začínajúcich mladých farmárov a 330 malých farmárov ,

rekonštruovaných má byť 250 km lesných ciest a a 512 km melioračných kanálov, realizovaných má byť 130 projektov pozemkových úprav.

Význam príspevku z PRV spočíva v podpore zakladania nových poľnohospodárskych podnikov, podpore nových (a mladých) farmárov, ako aj podpore existujúcich poľnohospodárskych podnikov, kde by našli uplatnenie zamestnanci ťažobnej spoločnosti, ktorá ukončila svoju činnosť. V tabuľke sú vydefinované najvhodnejšie špecifické ciele OP, v rámci ktorých by mohli byť realizované príslušné projekty.

Vhodné opatrenia programu	Forma príspevku k eliminácii dopadov
Investície do hmotného majetku	nepriamy
Obnova potenciálu poľnohospodárskej výroby poškodeného prírodnými katastrofami a katastrofickými udalosťami a zavedenie vhodných preventívnych opatrení	nepriamy
Rozvoj poľnohospodárskych podnikov a podnikateľskej činnosti	priamy
Základné služby a obnova dedín vo vidieckych oblastiach	nepriamy
Spolupráca	nepriamy
Podpora na miestny rozvoj v rámci iniciatívy LEADER	nepriamy

05.04. Operačný program Rybné hospodárstvo

Cieľom Operačného programu Rybné hospodárstvo je konkurencieschopný, environmentálne udržateľný, hospodársky životaschopný a sociálne zodpovedný rybolov a akvakultúra a podpora vykonávania SRP. Objemom finančných zdrojov ide o jeden z najmenších operačných programov, avšak má nepochybný význam pri podpore transformácie regiónu Hornej Nitry. Už dnes jedna z dcérskych spoločností

skupiny HBP využíva vodohospodársky a tepelno-energetický potenciál bankských vôd využiteľný transformáciou pomocou tepelných čerpadiel a v Bani Handlová bola vybudovaná rybia farma, ktorá vytvorila 100 pracovných miest. Na rozvoj tohto projektu je vhodný práve OP Rybné hospodárstvo.

V tabuľke sú vydefinované najvhodnejšie špecifické ciele OP, v rámci ktorých by mohli byť realizované príslušné projekty.

Vhodné opatrenia programu	Forma príspevku k eliminácii dopadov
Zlepšenie konkurencieschopnosti a životaschopnosti podnikov akvakultúry, vrátane zlepšenia bezpečnostných a pracovných podmienok, najmä v MSP	priamy
Zlepšenie organizácie trhov s produktmi rybolovu a akvakultúry	priamy
Podnecovanie investícií do odvetví spracovania a uvádzania na trh	priamy

05.05. Operačný program Integrovaná infraštruktúra

Globálnym cieľom OPII je podpora trvalo udržateľnej mobility, hospodárskeho rastu, tvorby pracovných miest a zlepšenie podnikateľského prostredia prostredníctvom rozvoja dopravnej infraštruktúry, rozvoja verejnej osobnej dopravy a rozvoja informačnej spoločnosti.

Operačný program je postavený na 7 tematických prioritných osiach

1. Železničná infraštruktúra (TEN-T CORE) a obnova mobilných prostriedkov.
2. Cestná infraštruktúra (TEN-T).
3. Verejná osobná doprava.
4. Infraštruktúra vodnej dopravy (TEN-T CORE).
5. Železničná infraštruktúra (mimo TEN-T CORE).
6. Cestná infraštruktúra (mimo TEN-T CORE).
7. Informačná spoločnosť.

Súčasťou operačného programu sú aj projekty výstavby diaľnic a rýchlостných ciest. Doplnením siete diaľnic o vybrané úseky rýchlостných ciest bude zabezpečené kvalitné cestné spojenie medzi jednotlivými regiónmi, ako aj krajskými sídlami. Investície v rámci prioritnej osi 6 budú smerovať do výstavby nových úsekov rýchlостných ciest mimo TEN-T CORE. Zámerom je predovšetkým výstavba nových úsekov rýchlостných ciest R2 a R5. Vybudovanie rýchlостnej cesty R2 významným spôsobom prispeje k zlepšeniu vzájomného prepojenia na trase Trenčín – Prievidza – Zvolen – Lučenec – Košice Šaca – Košické Oľšany a taktiež medziľahlých regiónov postihnutých štruktúrnymi zmenami v ekonomike a vysokou mierou nezamestnanosti. Vybudovanie tejto cestnej osi poskytne potrebnú kapacitu a úroveň bezpečnosti, ktorá ja na súčasnej ceste I/50 v mnohých prípadoch neúnosná. Trasa R2 je súčasťou súhrnnej siete TEN-T.

Avšak zo zdrojov prioritnej osi bude prioritne financovaná projektová príprava a výstavba týchto úsekov:

- R2 Košice Šaca – Košické Oľšany (južný obchvat Košíc),
- R2 Mníchova Lehota – Ruskovce,
- R2 Rožňava – Jablonov nad Turňou (Soroška),

to znamená úseky Dolné Vestenice – Nováky a Nováky - Žiar nad Hronom nie sú zahrnuté v rámci úsekov, ktoré by mali byť financované zo zdrojov OP II.

V prípade ak by mali byť tieto úseky zaradené do financovania zo zdrojov OP II bude nevyhnutná revízia OP II.

Okrem výstavby diaľnic a rýchlостných sietí rieši OP II aj modernizácia súčasnej siete v kombinácii so selektívnym doplnením siete o nové úseky ciest I. triedy. Zameriava sa najmä na budovanie obchvatov miest a obcí, výstavbu preložiek, prestavbu križovatiek a mostov a taktiež na odstraňovanie nebezpečných miest, tzn. kritických nehodových lokalít.

Výstavba nových úsekov ciest I. triedy (obchvatov miest a obcí, preložiek) bude realizovaná na základe zoznamu priorit stanovených odborným viackriteriálnym hodnotením. Je preto potrebné aby sa úseky ciest I. triedy v rámci dotknutého regiónu dostali do zoznamu priorit OP II.

Finančné prostriedky OP II by tak mohli byť využité na výstavbu ciest I. triedy v rámci regiónu Hornej Nitry.

06 NÁSTROJE PRE RIEŠENIE ENVIRONMENTÁLNYCH DOPADOV PROSTREDNÍCTVOM EŠIF A RFCS



06.01. Operačný program Kvalita životného prostredia

Globálnym cieľom OP KŽP je podporiť udržateľné a efektívne využívanie prírodných zdrojov, zabezpečujúce ochranu životného prostredia, aktívnu adaptáciu na zmenu klímy a podporu energeticky efektívneho nízkouhlíkového hospodárstva.

OP KŽP definuje rozvojové potreby a disparity a spôsob ich riešenia v rámci OP, pričom medzi tieto rozvojové potreby patrí aj potreba riešiť riziká súvisiace s opustenými úložiskami ťažobného odpadu a potreba ich sanácie. Ide najmä o viaceré uzavreté a opustené úložiská ťažobných odpadov, ktoré vzhľadom na uložený materiál predstavujú dlhodobé riziko z hľadiska vplyvu na zdravie ľudí a na stav ŽP. Z tohto dôvodu je nevyhnutné stanoviť faktor možného rizika jednotlivých úložísk a v prípade rizikovosti tieto úložiská rekultivovať.

OP KŽP zároveň realizuje podporu prechodu na energeticky efektívne nízkouhlíkové hospodárstvo a podporu výroby a distribúcie energie z obnoviteľných zdrojov.

Implementácia operačného programu je

postavená na 4 tematických prioritných osiach:

1. Udržateľné využívanie prírodných zdrojov prostredníctvom rozvoja environmentálnej infraštruktúry.
2. Adaptácia na nepriaznivé dôsledky zmeny klímy so zameraním na ochranu pred povodňami.
3. Podpora riadenia rizík, riadenia mimoriadnych udalostí a odolnosti proti mimoriadnym udalostiam ovplyvneným zmenou klímy.
4. Energeticky efektívne nízkouhlíkové hospodárstvo vo všetkých sektoroch.

Význam príspevku z OP KŽP spočíva v možnosti asanovať environmentálnu záťaž v rámci ťažobných polí a možnosti využiť banskú vodu na produkciu tepla. **Zabezpečenie komplexnej asanácie baní z prostriedkov OP KŽP by si však vyžiadalo revíziu OP.**

V tabuľke sú vydefinované najvhodnejšie špecifické ciele OP, v rámci ktorých by mohli byť realizované príslušné projekty.

Vhodné špecifické ciele operačného programu	Forma príspevku k eliminácii dopadov
Zníženie znečisťovania ovzdušia a zlepšenie jeho kvality	nepriamy
Zabezpečenie sanácie environmentálnych záťaží v mestskom prostredí, ako aj v opustených priemyselných lokalitách (vrátane oblastí, ktoré prechádzajú zmenou)	priamy
Zlepšenie účinnosti sanácie, revitalizácie a zabezpečenia úložísk ťažobného odpadu	priamy
Zvýšenie účinnosti preventívnych a adaptačných opatrení na elimináciu environmentálnych rizík (okrem protipovodňových opatrení)	priamy
Zvýšenie podielu OZE na hrubej konečnej energetickej spotrebe SR	priamy
Rozvoj účinnejších systémov centralizovaného zásobovania teplom založených na dopyte po využiteľnom teple	nepriamy

06.02. Výskumný fond pre uhlie a oceľ - RFCS

Po uplynutí platnosti Zmluvy o založení Európskeho spoločenstva uhlia a ocele (ESUO) v roku 2012, zriadili členské štáty EÚ nový „Výskumný fond pre uhlie a oceľ“ – RFCS.

V rámci RFCS sa ročne poskytuje asi 50 miliónov EUR na financovanie výskumu, vývoja a inovácií v odvetviach uhlia a ocele (v pomere 27,2 % pre odvetvie uhlia a 72,8 % pre odvetvie ocele), v rámci ktorého sa spájajú priemyselní partneri, MSP, významné výskumné centrá a univerzity v celej Európskej únii s cieľom rozvíjať poznatky a podporovať inovácie. Zameriava sa na výrobné procesy, využívanie a ochranu zdrojov, zlepšenia v oblasti životného prostredia a bezpečnosť pri práci v odvetviach uhoľného a oceliarskeho priemyslu. Program sa financuje zo všeobecného rozpočtu EÚ prostredníctvom výnosov zo zostávajúcich aktív (už neplatného) ESUO. Za program zodpovedá Európska komisia, ktorá ho aj riadi.

Základnými cieľmi a oblasťami podpory RFCS sú:

- Zlepšovanie konkurenčného postavenia uhlia zo Spoločenstva.
- Zdravie a bezpečnosť v baniach.
- Účinná ochrana životného prostredia a zlepšovanie používania uhlia ako čistého zdroja energie.
- Riadenie vonkajšej závislosti od energetických dodávok.

Vzhľadom k tomu, že tento dokument sa zameriava na identifikáciu možných zdrojov podpory pri ukončení ťažby v rámci regiónu Hornej Nitry, v ďalšom uvažovaní sú relevantné ciele „Účinná ochrana životného prostredia a zlepšovanie používania uhlia ako čistého zdroja energie“ a „Riadenie vonkajšej závislosti od energetických dodávok“

Z hľadiska ochrany životného prostredia sú relevantné najmä nasledovné témy:

- obnova odpadových hald a priemyselne využitie zvyškov z produkcie a spotreby uhlia;
- ochrana hladín podzemnej vody a čistenie odpadovej banskej vody;
- znižovanie vplyvu zariadení, ktoré využívajú hlavne uhlie a lignit Spoločenstva, na životné prostredie;
- ochrana povrchových zariadení pred účinkami poklesu pôdy v krátkodobom a dlhodobom horizonte.

Z hľadiska riadenia vonkajšej závislosti od energetických dodávok sa výskumné projekty zameriavajú najmä na dlhodobé dodávky energie a ide v nich o zmodernizovanie ložísk uhlia, ktoré sa nemôžu ťažiť úsporne tradičnými banskými postupmi, z hospodárskeho, energetického a environmentálneho hľadiska. Projekty môžu zahŕňať štúdie, definíciu stratégií, základný a aplikovaný výskum a testovanie inovačných techník, ktoré poskytujú ďalšie vyhliadky na zlepšenie zdrojov uhlia Spoločenstva.

Projekty v rámci RFCS sú podobne ako pri iných komunitárnych programoch špecifické povinným partnerstvom a zastúpením viacerých partnerov zo súkromného a vedeckého sektora.

Prostriedky z RFCS by mohli byť využité na technické aspekty zastavenia ťažby a asanáciu ťažobných polí a to v rámci komplexných výskumných projektov, kde by skúsenosti z regiónu Hornej Nitry mohli byť využiteľné v rámci celej Európskej únie.

V tomto smere by sa ďalšie kroky pri príprave projektov z RFCS mali zamerať na využitie existujúcich partnerstiev HBP, prípadne iných slovenských inštitúcií s partnermi v Európe. Najúspešnejšou krajinou v rokoch 2015 – 2017 bolo Poľsko, preto je odporúčané partnerstvo s inštitúciami ako KOMAG, GIG alebo EMAG.

07 NÁVRH ĎALŠIEHO POSTUPU



Podporu pre zmiernovanie dopadov ukončenia banskej činnosti na región Hornej Nitry je potrebné vnímať ako dlhodobý proces, ktorý nekončí samotným zastavením ťažby. Projekty realizované z prostriedkov EŠIF, resp. doplnkových zdrojov, by mali byť využité vo všetkých fázach ukončovania ťažobnej činnosti, prípravnej, realizačnej ale aj postrealizačnej. Zároveň je nevyhnutné zdôrazniť, že podpora z EŠIF bude pravdepodobne doplnkovou k financiám samotnej ťažobnej spoločnosti, financiám zo štátneho rozpočtu a financiám súkromných investorov, podobne ako tomu bolo v iných krajinách, kde boli realizované aktivity súvisiace s ukončovaním ťažby uhlia. Samotný proces využívania EŠIF je rozdelený do 7 na seba nadväzujúcich fáz so začiatkom ešte v roku 2017 a ukončením v roku 2023.

1. VYPRACOVANIE STRATÉGIE ÚTLMU ŤAŽOBNEJ ČINNOSTI V RÁMCI REGIÓNU

Realizácia projektov financovaných z EŠIF je len jednou časťou komplexných opatrení, ktoré si vyžaduje zastavenie ťažby v rámci regiónu Hornej Nitry. Komplexná stratégia definujúca parametre ukončenia ťažby, analýzu dopadov, ako aj návrh opatrení na ich elimináciu by mala byť vypracovaná v prvom kroku ako prípravná fáza pred spustením samotných projektov. Stratégia by mala rovnako definovať aj inštitucionálne zabezpečenie útlmu ťažby, ktoré je nevyhnutné pre definovanie oprávnenosti využitia prostriedkov EŠIF. Takáto stratégia je veľmi dôležitá aj z hľadiska následnej prípravy žiadosti o individuálnu podporu (štátnej pomoci), spoločného akčného plánu, resp. národných projektov a prípadných revízií dotknutých operačných programov.

2. PRÍPRAVA SPOLOČNÉHO AKČNÉHO PLÁNU/NÁRODNÝCH PROJEKTOV, ŽIADOSTI O SCHVÁLENIE INDIVIDUÁLNEJ POMOCI, REVÍZIÍ OPERAČNÝCH PROGRAMOV, ŽIADOSTI O SCHVÁLENIE PODPORY V RÁMCI EGF

Zabezpečenie podpory pre zmiernenie dopadov ukončenia ťažobnej činnosti si vyžaduje splnenie súboru podmienok a vypracovanie niekoľkých dokumentov, ktoré sú predmetom schvaľovania zo strany EK. Na základe konkrétnych opatrení definovaných v stratégii útlmu bude nevyhnutné rozpracovať dokumentáciu potrebnú pre realizáciu príslušných projektov. Vypracovanie týchto dokumentov musí byť koordinované a malo by prebiehať počas jednej časovej etapy.

3. SCHVÁLENIE DOKUMENTOV VLÁDOU SR

Vzhľadom na dopady ukončenie ťažby v regióne Hornej Nitry je nevyhnutné, aby dokumenty, ktoré budú ďalej predkladané na schválenie Európskej komisii boli schválené vládou SR, ktorá tým potvrdí politický záväzok ukončiť ťažbu a definuje povinnosť vykonať jednotlivé opatrenia zo strany príslušných orgánov a inštitúcií.

4. SCHVÁLENIE DOKUMENTOV EURÓPSKOU KOMISIOU

Tento dokument analyzuje možnosti financovania útlmu banskej činnosti a zmiernenia dopadov zastavenia ťažby využitím Európskych štrukturálnych a investičných fondov a komplementárnych nástrojov EÚ. Využitie takéhoto financovania, najmä ak sa má realizovať prostredníctvom spoločného akčného plánu, resp. ak má byť toto financovanie doplnkovou možnosťou k štátnej pomoci je podmienené schválením zo strany Európskej komisie. Schvaľovanie revízií, spoločného akčného plánu, ako aj veľkých projektov je časovo náročné a vyžaduje si kvalitnú prípravu a rovnako neformálne negociácie. Výsledkom je následne formálne schválenie, ktoré predstavuje základ pre reálnu implementáciu projektov.

5. VYHLÁSENIE VÝZIEV/VYZVANÍ - PRÍPRAVA PROJEKTOV

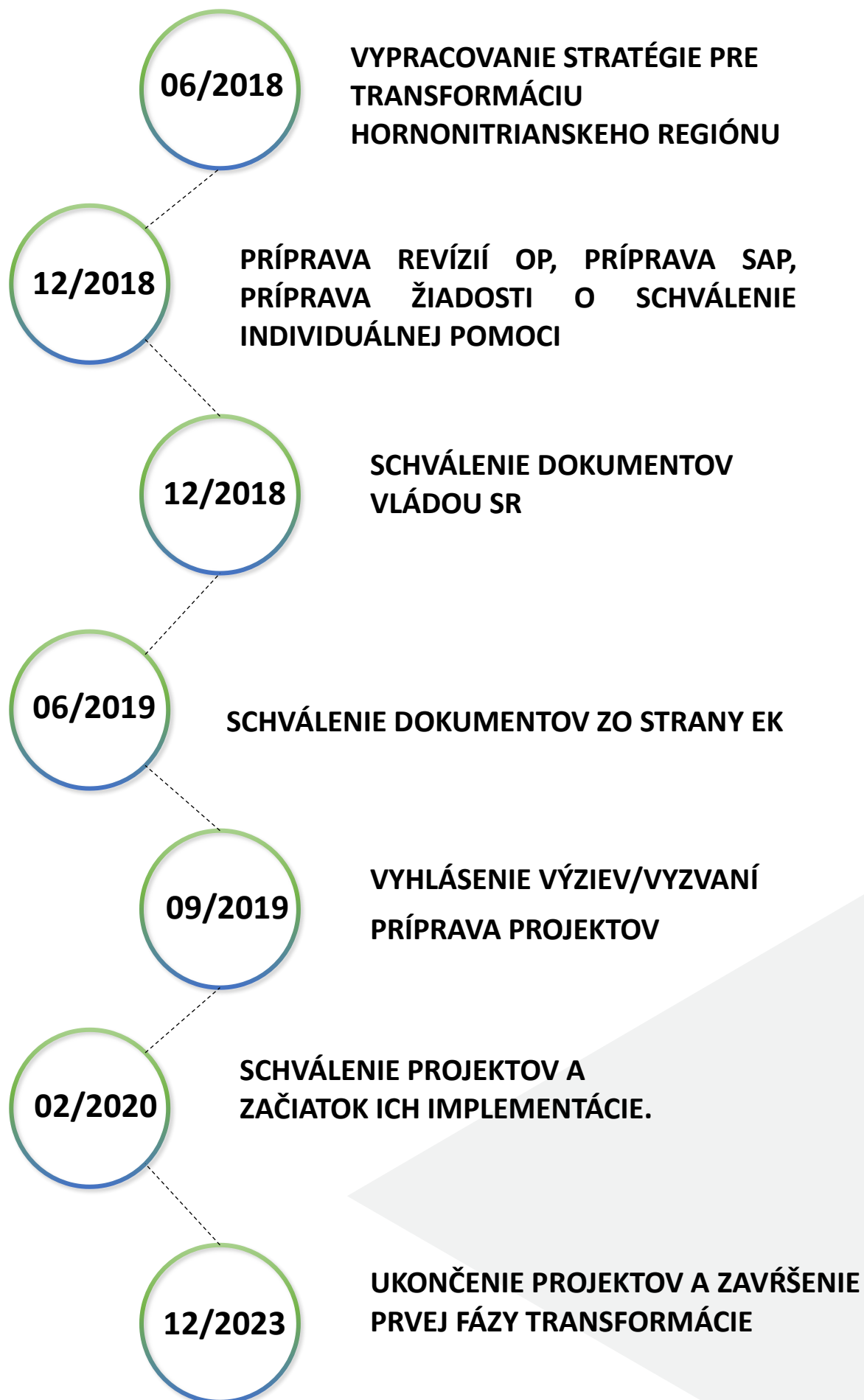
V závislosti od zvoleného prístupu a typu projektu budú vyhlásené výzvy/vyzvania na príslušné projekty. V prípade SAP začne príslušná inštitúcia s realizáciou projektov spoločného akčného plánu v súlade s dokumentom schváleným zo strany Európskej komisie.

6. SCHVÁLENIE PROJEKTOV A ZAČIATOK ICH IMPLEMENTÁCIE

Pre projekty, ktoré budú realizované na základe výziev a vyzvaní budú v tejto fáze vydané rozhodnutia o schválení. Na základe týchto rozhodnutí, dôjde k uzatvoreniu zmluvy o poskytnutí NFP a následne k fyzickej realizácii projektov. Rovnako tak začne realizácie projektov implementovaných v rámci spoločného akčného plánu.

7. UKONČENIE PROJEKTOV A ZAVRŠENIE PRVEJ FÁZY TRANSFORMÁCIE

Implementácia projektov financovaných z EŠIF musí byť úspešne dovŕšená do 31.12.2023. V tomto dátume sa preto počíta s ukončením realizácie projektov a završením prvej fázy transformácie. V rámci regiónu Hornej Nitry budú vytvorené podmienky pre uplatnenie sa bývalých zamestnancov ťažobnej spoločnosti a pre trvaloudržateľný rast celého regiónu. Pre úspešné ukončenie transformácie regiónu sa predpokladá potreba alokácie a využitia prostriedkov aj po roku 2023.



08 VARIANTY RIEŠENIA Z HĽADISKA PROCESU SCHVAĽOVANIA PROJEKTOV



08.01. Varianty prístupu k spôsobu financovania projektov



Komplementárne výzvy

Tento prístup predstavuje komplementárne vyhlasovanie samostatných výziev zo strany RO. Vyhlasovanie výziev by bolo časovo a vecne zladené.



Spoločná výzva

Bola by vyhlásená jedna výzva na všetky oblasti, v rámci viacerých OP. Tento prístup dnes nedefinuje slovenská ani európska legislatíva.



Spoločný akčný plán

Projekty by boli realizované prostredníctvom spoločného akčného plánu, ktorý by schválila EK. Prijímateľom a realizátorom SAP by bol vybraný verejnoprávny subjekt.



Národné projekty

Realizoval by sa menší počet národných projektov cielene zameraných na ťažobnú spoločnosť a jej zamestnancov.

08.02. Odporúčaná variant 1 – Spoločný akčný plán

Prečo spoločný akčný plán?

Spoločný akčný plán je nástrojom pre synergické spájanie operačných programov a dosahovanie spoločných cieľov.

1. Umožňuje realizáciu skupiny projektov

SAP umožňuje spájať rozličné typy projektov, ktoré môžu byť podporené z viacerých OP a fondov (ESF, EFRR a KF) za účelom dosiahnutia stanoveného cieľa.

2. Výlučné využívanie zjednodušeného vykazovania

Platby sú viazané na stanovené výstupy a výsledky na základe paušálnych súm a/alebo štandardnej stupnice jednotkových výdavkov. Výhodou je, že spôsob ich využitia schváli priamo EK, to znamená vysoký stupeň uistenia voči prípadným auditom.

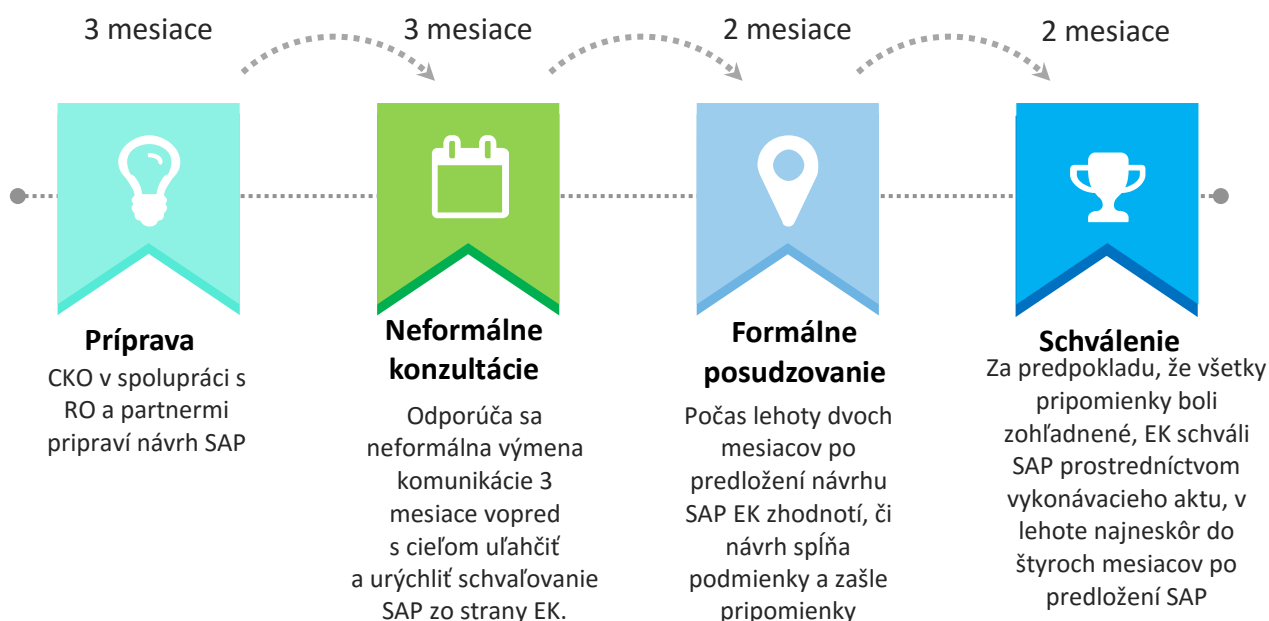
3. Posilnený výsledkovo – orientovaný prístup

SAP umožňuje implementáciu časti OP alebo viacerých OP posilneným výsledkovo - orientovaným prístupom. Aj keď ide o spojenie viacerých projektov z viacerých OP, SAP je riadený ako jeden komplexný projekt.

4. Podlieha schváleniu EK

SAP schvaľuje EK na základe žiadosti RO alebo iného povereného subjektu verejného práva. V prípade, že žiadosť o SAP sa týka viacerých OP, súčasťou predloženej žiadosti sú súhlasy dotknutých RO. Po schválení zo strany EK má členský štát právnu istotu, že SAP a projekty v ňom obsiahnuté sú v súlade s európskou legislatívou.

Schéma procesu prípravy a schvaľovania Spoločného akčného plánu





Podmienky využitia Spoločného akčného plánu

Minimálna výška podpory

Minimálna podpora určená pre SAP z verejných zdrojov je stanovená vo výške 10 000 000 EUR alebo 20% podpory z verejných zdrojov OP, ktorákoľvek suma je nižšia. Pre pilotný SAP môže byť podpora z verejných zdrojov pre každý OP znížená na 5 000 000 EUR. Pre SAP zameraný na podporu iniciatívy zamestnávania mladých ľudí nie je určený minimálny finančný limit.

Oprávnený prijímateľ

SAP sa nepovažuje za veľký projekt a prijímateľom musí byť verejnoprávny subjekt. Samotné zadefinovanie jedného prijímateľa SAP nevyklučuje ostatné subjekty (napr. partnerov, dodávateľov) z ich participácie na

implementácii SAP, avšak zodpovednosť ostáva výlučne na jednom subjekte – prijímateľovi.

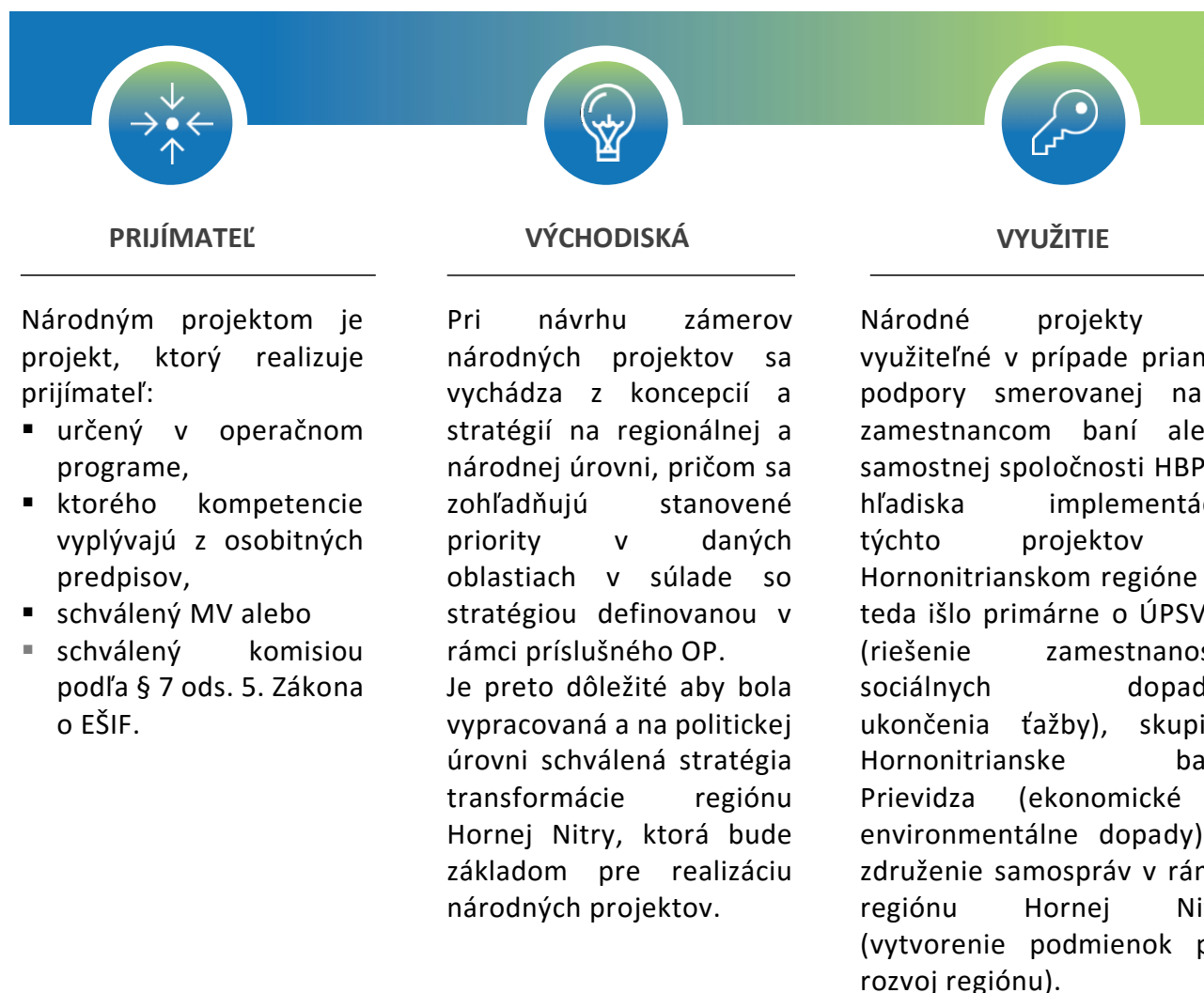
Oprávnené a neoprávnené projekty

SAP umožňuje spájať rozličné typy projektov, ktoré môžu byť podporené z viacerých OP a fondov (ESF, EFRR a KF) za účelom dosiahnutia stanoveného cieľa. SAP nemôže byť určený na podporu investícií do infraštruktúry, preto je SAP primárne uplatniteľný v rámci podpory z ESF a neinvestičné projekty. SAP môže zahŕňať jeden projekt alebo skupinu projektov. **Pre projekty, ktoré sú infraštruktúrneho typu bude potrebné získať výnimku od EK pre ich zaradenie do SAP alebo ich implementovať komplementárne mimo SAP.**

08.03. Odporúčaná variant 2 – Využitie národných projektov

Riadiace orgány sú oprávnené zabezpečiť implementáciu operačných programov alebo ich časti prostredníctvom jedného alebo viacerých národných projektov. Národným projektom je projekt, ktorý z hľadiska jeho vecného zamerania, charakteru aktivít, geografického záberu a ďalších atribútov rieši komplexne a systémovo konkrétne oblasti podporované z EŠIF s celonárodným dopadom, je viazaný na stratégiu OP a realizácia jeho aktivít vychádza z jasne stanovených národných politík alebo tieto politiky dopĺňa.

Keďže ukončenie ťažby hnedého uhlia má celonárodný dopad (hoci geograficky je lokalizované na miesta súčasných ťažobných lokalít), je za určitých podmienok možné financovať konkrétne projekty prostredníctvom tejto formy realizácie projektov. Národné projekty by boli implementované samostatne, vždy v rámci príslušného operačného programu. Išlo by teda o tematické národné projekty zodpovedajúce zameraniu príslušného OP. Prijímateľom by bol subjekt, ktorý rieši príslušnú problematiku, čo v prípade regiónu Hornej Nitry znamená štátnu správu, verejnú správu a súkromný sektor.



09 PRÍLOHA - PRÍKLAD ROADMAPY PROJEKTOV

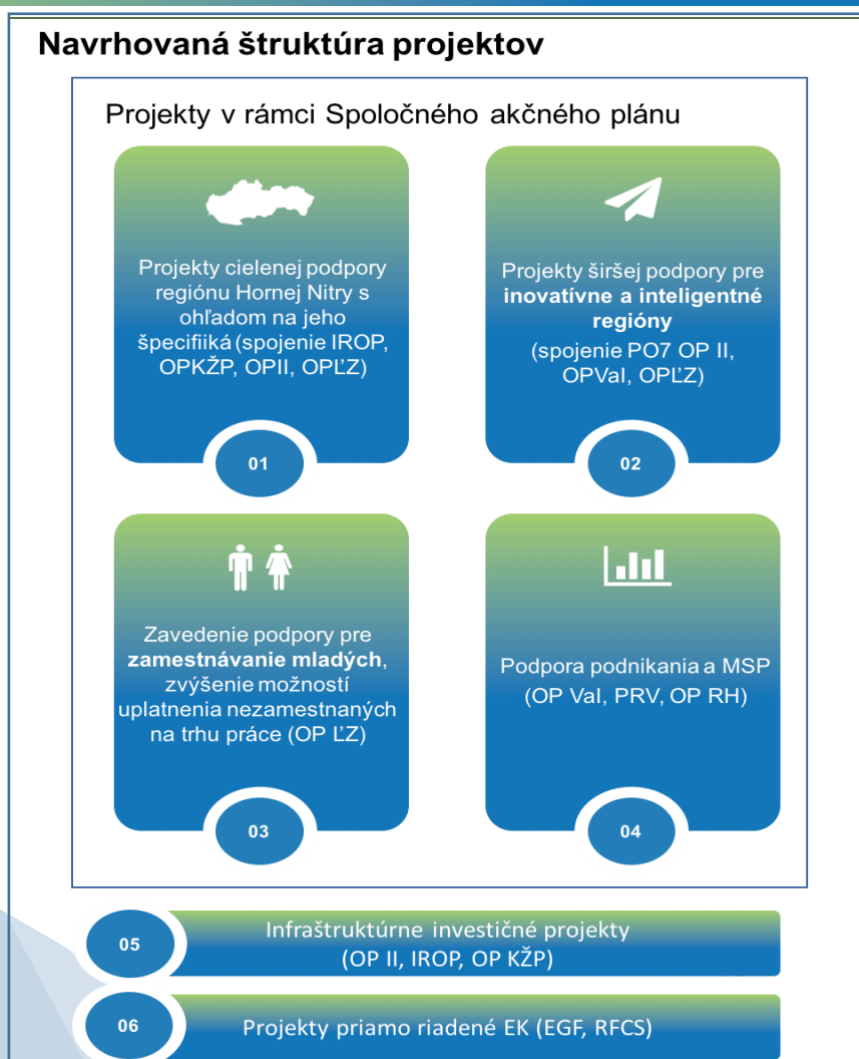


09.01. Štruktúra navrhovaných projektov

Implementačný plán projektov tvoria 3 základné typy projektov. Projekty implementované prostredníctvom spoločného akčného plánu budú synergické s infraštruktúrnymi projektami, ktoré nie je možné financovať prostredníctvom SAP, ako aj s projektami financovanými z fondov priamo riadených EK (EGF a RFCS). Príloha obsahuje navrhovaný súbor projektov s priamym a nepriamym vplyvom na zamestnancov ťažobnej spoločnosti, na skupinu HBP samotnú a na región Hornej Nitry. Projekty s priamym vplyvom budú určené pre riešenie situácie zamestnancov a pre podporu útlmu banskej činnosti priamymi dotáciami HBP.

Cieľom projektov s nepriamym vplyvom bude vytvorenie podmienok pre rozvoj regiónu, jeho konkurencieschopnosti a trvalo udržateľného rastu, tak aby boli eliminované negatívne dopady ukončenia ťažby.

Okrem projektov uvedených v tomto dokumente EŠIF ponúkajú možnosti na financovanie aj ďalších oblastí ako sú napr. revitalizácie miest a obcí, budovanie vodovodov a kanalizácií, budovanie infraštruktúry nemotorovej dopravy efektívne poskytovanie verejných služieb (vrátane elektronických) a pod. Tieto projekty môžu taktiež napomôcť zmierňovať nepriaznivé dopady ukončenia ťažby pre obyvateľstvo regiónu.



09.02. Indikatívny zoznam navrhovaných projektov

Projekt č. 1

Názov výzvy/projektu

Zmiernenie následkov ukončenia ťažby prostredníctvom cielených opatrení EGF (priamy prínos)

Zdroj financovania

EGF

Aktivity

- poskytovanie profesijného poradenstva,
- Intenzívna pomoc pri hľadaní zamestnania,
- odborná príprava,
- podpora podnikania (poradenstvo pre prepustených pracovníkov, ktorí uvažujú o tom, že začnú podnikat'),
- podpora pri začínaní podnikateľskej činnosti. (príspevok na začatie podnikania),
- stimuly (príspevok na výdavky vyplývajúce z dochádzania, príspevok na výdavky pre pracovníkov, ktorí sa starajú o závislé osoby, príspevok na odbornú prípravu, stimulačné nástroje pre zamestnanosť, príspevky na novoprijatého zamestnanca).

Potrebná revízia OP

nerelevantné

Projekt č. 2

Názov výzvy/projektu

Zmiernenie následkov ukončenia ťažby prostredníctvom doplnkových cielených opatrení ESF (priamy prínos, možné implementovať ako národný projekt)

Zdroj financovania

ESF – OP ĽZ

Aktivity

- poskytovanie profesijného poradenstva,
- Intenzívna pomoc pri hľadaní zamestnania,
- odborná príprava,
- podpora podnikania (poradenstvo pre prepustených pracovníkov, ktorí uvažujú o tom, že začnú podnikat'),
- podpora pri začínaní podnikateľskej činnosti. (príspevok na začatie podnikania),
- stimuly (príspevok na účasť v opatreniach, príspevok na výdavky vyplývajúce z dochádzania, príspevok na výdavky pre pracovníkov, ktorí sa starajú o závislé osoby, príspevok na odbornú prípravu, stimuly pre zamestnanosť, príspevky na novoprijatého zamestnanca).

Potrebná revízia OP

nie

Projekt č. 3

Názov výzvy/projektu

Podpora zamestnancov spoločností v rámci dodávateľsko-odberateľského reťazca postihnutých ukončením ťažobnej činnosti (priamy prínos, možné implementovať ako národný projekt)

Zdroj financovania

ESF – OP ĽZ

Aktivity

- poskytovanie profesijného poradenstva,
- Intenzívna pomoc pri hľadaní zamestnania,
- odborná príprava,
- podpora podnikania (poradenstvo pre prepustených pracovníkov, ktorí uvažujú o tom, že začnú podnikáť),
- podpora pri začínaní podnikateľskej činnosti (príspevok na začatie podnikania),
- stimuly (stimulačný príspevok na účasť v opatreniach, príspevok na výdavky vyplývajúce z dochádzania, príspevok na výdavky pre pracovníkov, ktorí sa starajú o závislé osoby, príspevok na odbornú prípravu, stimulačné nástroje pre zamestnanosť, príspevky na novoprijatého zamestnanca).

Potrebná revízia OP

nie

Projekt č. 4

Názov výzvy/projektu

Cielená podpora **nových a začínajúcich** mikro, malých a stredných podnikov v rámci regiónu Hornej Nitry (projekty do 200 000 EUR) (nepriamy prínos)

Zdroj financovania

OP Val

Aktivity

- nákup nového dlhodobého majetku, ktorý bude využívaný na produkciu produktu žiadateľa,
- zavádzanie nástrojov elektronického podnikania,
- marketingové aktivity súvisiace s uvedením nového/inovovaného produktu na trh,
- posúdenie zhody nového/inovovaného produktu žiadateľa s technickými požiadavkami podľa zákona č. 264/1999 Z. z. o technických požiadavkách na výrobky a o posudzovaní zhody a o zmene a doplnení niektorých zákonov,
- zvyšovanie zručností a kompetencií žiadateľov a ich zamestnancov priamo súvisiacich s produkciou nového/inovovaného produktu alebo inováciou produkčného procesu.

Potrebná revízia OP

nie

Projekt č. 5

Názov výzvy/projektu

Cielená podpora **existujúcich** mikro, malých a stredných podnikov v rámci regiónu Hornej Nitry (projekty do 200 000 EUR) (nepriamy prínos)

Zdroj financovania

OP Val

Aktivity

- nákup nového dlhodobého majetku, ktorý bude využívaný na produkciu produktu žiadateľa,
- zavádzanie nástrojov elektronického podnikania,
- marketingové aktivity súvisiace s uvedením nového/inovovaného produktu na trh,
- posúdenie zhody nového/inovovaného produktu žiadateľa s technickými požiadavkami podľa zákona č. 264/1999 Z. z. o technických požiadavkách na výrobky a o posudzovaní zhody a o zmene a doplnení niektorých zákonov,
- zvyšovanie zručností a kompetencií žiadateľov a ich zamestnancov priamo súvisiacich s produkciou nového/inovovaného produktu alebo inováciou produkčného procesu.

Potrebná revízia OP

nie

Projekt č. 6

Názov výzvy/projektu

Cielená podpora **inovácií v priemysle** v rámci mikro, malých a stredných podnikov v rámci regiónu Hornej Nitry (projekty nad 200 000 EUR) (nepriamy prínos)

Zdroj financovania

OP Val

Aktivity

- nákup nového dlhodobého majetku, ktorý bude využívaný pri tvorbe nového **alebo inovovaného produktu** žiadateľa, resp. pri inovácii produkčného procesu,
- Realizácia projektu musí predstavovať počiatočnú investíciu - investíciu do hmotných a nehmotných aktív, ktorá sa týka:
 - založenia novej prevádzkarne,
 - diverzifikácie výroby prevádzkarne na výrobky, ktoré sa tam predtým nevyrábali,
 - zásadnej zmeny celkového výrobného procesu existujúcej prevádzkarne.

Potrebná revízia OP

nie

Projekt č. 7

Názov výzvy/projektu

Cielená podpora **inovácií v službách** v rámci mikro, malých a stredných podnikov v rámci regiónu Hornej Nitry (projekty nad 200 000 EUR) (nepriamy prínos)

Zdroj financovania

OP Val

Aktivity

- nákup nového dlhodobého majetku, ktorý bude využívaný pri tvorbe nového **alebo inovovaného produktu** žiadateľa, resp. pri inovácii produkčného procesu.

Potrebná revízia OP

nie

Projekt č. 8

Názov výzvy/projektu

Podpora inovácií prostredníctvom priemyselného výskumu a experimentálneho vývoja v regióne Hornej Nitry (nepriamy prínos)

Zdroj financovania

OP Val

Aktivity

- priemyselný výskum,
- experimentálny vývoj,
- ochrana práv duševného vlastníctva,
- realizácia inovačných opatrení.

Potrebná revízia OP

nie

Projekt č. 9

Názov výzvy/projektu

Podpora transformácie skupiny HBP na inovatívnu spoločnosť (podpora iných ako ťažobných činností) (priamy prínos, možné realizovať ako národný projekt)

Zdroj financovania

OP Val

Aktivity

- nákup nového dlhodobého majetku, ktorý bude využívaný pri tvorbe nového **alebo inovovaného produktu** žiadateľa, resp. pri inovácii produkčného procesu,
- Realizácia projektu musí predstavovať počiatočnú investíciu - investíciu do hmotných a nehmotných aktív, ktorá sa týka:
 - založenia novej prevádzkarne,
 - diverzifikácie výroby prevádzkarne na výrobky, ktoré sa tam predtým nevyrábali,
 - zásadnej zmeny celkového výrobného procesu existujúcej prevádzkarne.

Potrebná revízia OP

nie

Projekt č. 10

Názov výzvy/projektu

Modernizácia a výstavba nových ciest I. triedy v rámci regiónu Hornej Nitry (nepriamy prínos)

Zdroj financovania

IROP

Aktivity

- kompletná aj komplexná hĺbková rekonštrukcia vozovky, v úsekoch kde je to nevyhnutné, dôjde k úprave šírkových parametrov vozovky,
- zlepšenie stavebno-technického stavu nevyhovujúcich mostných objektov alebo ich výmena v prípade ich zaradenia do kategórie stavebného stavu zlý až havarijný,
- výstavba nových úsekov ciest v preukázateľne odôvodnených prípadoch z dôvodu zabezpečenia dopravnej obslužnosti územia a za účelom odstránenia identifikovaných systémových nedostatkov v cestnej sieti s ohľadom na environmentálny a bezpečnostný aspekt.

Potrebná revízia OP

nie

Projekt č. 11

Názov výzvy/projektu

Komplexné zlepšenie infraštruktúry verejnej osobnej dopravy a zlepšenie kvality vozového parku v regióne Horná Nitra (nepriamy prínos)

Zdroj financovania

IROP

Aktivity

- modernizácia existujúcich a zavádzanie nových integrovaných dopravných systémov - technická podpora softvérového zabezpečenia ako aj hardvérového vybavenia,
- obnova a budovanie vyhradených jazdných pruhov pre verejnú osobnú dopravu,
- rekonštrukcia, modernizácia a výstavba prestupných uzlov, okrem uzlov so zásahom do železničnej infraštruktúry,
- rekonštrukcia, modernizácia a výstavba zastávok cestnej verejnej osobnej dopravy a integrovaných zastávok subsystémov verejnej osobnej dopravy,
- rekonštrukcia, modernizácia a výstavba obrátisk cestnej verejnej osobnej dopravy,
- rekonštrukcia, modernizácia a výstavba záchytných parkovísk Park & Ride (P+R), Kiss & Ride (K+R), Bike & Ride (B+R)65 a inštalácia systému chytrého parkovania v atraktívnych oblastiach miest,
- zavádzanie opatrení preferencie verejnej osobnej dopravy,
- nákup autobusov mestskej hromadnej dopravy a/alebo prímestskej autobusovej dopravy.

Potrebná revízia OP

nie

Projekt č. 12

Názov výzvy/projektu

Podpora kreatívneho potenciálu regiónu Horná Nitra (nepriamy prínos)

Zdroj financovania

IROP

Aktivity

- obstaranie hmotného a nehmotného majetku nevyhnutného pre výrobu a inovácie,
- výdavky na rekonštrukcie, úpravu a obnovu budov v súvislosti s nákupom nových technológií, zariadení,
- podpora marketingových aktivít (účasť na workshopoch, veľtrhoch, výstavách, propagácia miestnych výrobkov, spracovávanie marketingových stratégií a pod.)
- prenájom priestorov a technológií pre účely výroby (malosériovej), inovácií a distribúcie (mimo kreatívneho centra),
- podpora kreatívnej tvorby a produkcie pre účely jej ďalšej distribúcie s cieľom rastu MSP a tvorby pracovných miest.

Potrebná revízia OP

nie

Projekt č. 13

Názov výzvy/projektu

Premena bankých budov na kreatívne centrá (priamy prínos, možné implementovať ako národný projekt)

Zdroj financovania

IROP

Aktivity

- projekt bude realizovaný integrovaným prístupom (fyzická infraštruktúra aj mäkké opatrenia), zvýhodnené budú projekty cielené na budovanie ekosystému kreatívnej ekonomiky v danom regióne,
- zvýhodnené budú projekty, ktoré deklarujú realizáciu aktivít a činnosti reálne smerujúcich k dosiahnutiu kooperácie v rámci lokálnych produkčných systémov,
- fyzická infraštruktúra vznikne konverziou objektov nevyužívaného, či nevhodne využívaného kultúrneho dedičstva, či kultúrnej infraštruktúry s cieľom využívania endogénnych zdrojov,
- fyzický objekt zakomponuje v rámci projektu nové funkcie pre účely zatraktívnenia urbánnych a vidieckych sídiel (nekomerčné v zmysle public art objects, mestský mobiliár v okolí objektu a pod.).

Potrebná revízia OP

nie

Projekt č. 14

Názov výzvy/projektu

Premena banských lokalít na kultúrne centrá a centrá cestovného ruchu, podpora existujúcich centier cestovného ruchu (priamy prínos, možné implementovať ako národný projekt)

Zdroj financovania

IROP

Aktivity

- obstaranie hmotného a nehmotného majetku nevyhnutného pre výrobu a inovácie,
- výdavky na rekonštrukcie, úpravu a obnovu budov,
- podpora marketingových aktivít (účasť na workshopoch, veľtrhoch, výstavách, propagácia miestnych výrobkov, spracovávanie marketingových stratégií pre miestne produkty, a pod.),
- Prenájmy priestorov a technológií pre účely kultúrneho využitia a cestovného ruchu.

Potrebná revízia OP

áno

Projekt č. 15

Názov výzvy/projektu

Integrovaný projektu rybej farmy a skleníkového hospodárstva – 2. fáza (priamy prínos, možné implementovať ako národný projekt)

Zdroj financovania

PRV a OP RH

Aktivity

- nákup nového dlhodobého majetku,
- výstavba nových budov a zariadení, rekonštrukcia existujúcich budov a zariadení,
- marketingové aktivity.

Potrebná revízia OP

nie

Projekt č. 16

Názov výzvy/projektu

Výstavba úsekov R2 Dolné Vestenice – Nováky a Nováky - Žiar nad Hronom (nepriamy prínos)

Zdroj financovania

OP II

Aktivity

- nákup nového dlhodobého majetku,
- nákup nehnuteľností,
- výstavba nových úsekov cestnej siete,
- výstavba nových budov a zariadení, rekonštrukcia existujúcich budov a zariadení.

Potrebná revízia OP

áno

Projekt č. 17

Názov výzvy/projektu

Modernizácia a výstavba nových ciest I. triedy v rámci regiónu Hornej Nitry (nepriamy prínos)

Zdroj financovania

OP II

Aktivity

- nákup nového dlhodobého majetku,
- nákup nehnuteľností,
- výstavba nových úsekov cestnej siete,
- výstavba nových budov a zariadení, rekonštrukcia existujúcich budov a zariadení.

Potrebná revízia OP

nie

Projekt č. 18

Názov výzvy/projektu

Vypracovanie a implementácia nízkouhlíkovej stratégie pre región Hornej Nitry (priamy prínos, možné implementovať ako národný projekt)

Zdroj financovania

OP KŽP

Aktivity

- vypracovanie stratégie

Potrebná revízia OP

nie

Projekt č. 19

Názov výzvy/projektu

Sanácia environmentálnych záťaží v lokalitách bývalých ťažobných oblastí (priamy prínos, možné implementovať ako národný projekt)

Zdroj financovania

OP KŽP

Aktivity

- realizácia prieskumu prioritných environmentálnych záťaží, vrátane vypracovania analýzy rizika znečisteného územia,
- v prípade náročnejšej alebo rozsiahlejšej sanácie zabezpečenie vypracovania prípravnej štúdie sanácie environmentálnej záťaže,
- zabezpečenie realizácie sanačných prác v súlade s princípom „znečisťovateľ platí“ a v súlade s pravidlami pre poskytovanie štátnej pomoci subjektom zúčastňujúcim sa hospodárskej súťaže,
- zabezpečenie monitorovania environmentálnych záťaží.

Potrebná revízia OP

nie

Projekt č. 20

Názov výzvy/projektu

Komplexná asanácia ťažobných oblastí (priamy prínos, možné implementovať ako národný projekt)

Zdroj financovania

OP KŽP

Aktivity

- vypracovanie prípravnej štúdie asanácie ťažobnej oblasti,
- zabezpečenie realizácie asanačných prác,
- zabezpečenie monitorovania uzavretých ťažobných lokalít.

Potrebná revízia OP

áno

Projekt č. 21

Názov výzvy/projektu

Zvýšenie využívania OZE v regióne Hornej Nitry využitím potenciálu bývalých ťažobných oblastí (priamy prínos, možné implementovať ako národný projekt)

Zdroj financovania

OP KŽP

Aktivity

- výstavba zariadení využívajúcich biomasu prostredníctvom rekonštrukcie a modernizácie existujúcich energetických zariadení s maximálnym tepelným príkonom 20 MW na báze fosílnych palív,
- využitie aerotermálnej, hydrotermálnej alebo geotermálnej energie s použitím tepelného čerpadla,
- využitie geotermálnej energie priamym využitím na výrobu tepla a prípadne aj v kombinácii s tepelným čerpadlom.

Potrebná revízia OP

nie

Projekt č. 22

Názov výzvy/projektu

Výstavba, rekonštrukcia a modernizácia zariadení na výrobu elektriny a tepla vysoko účinnou kombinovanou výrobou s maximálnym tepelným príkonom 20 MW (priamy prínos, možné implementovať ako národný projekt)

Zdroj financovania

OP KŽP

Aktivity

Výstavba, rekonštrukcia a modernizácia zariadení na výrobu elektriny a tepla vysoko účinnou kombinovanou výrobou s maximálnym tepelným príkonom 20 MW.

Potrebná revízia OP

nie

Projekt č. 23

Názov výzvy/projektu

Výskumný projekt technických aspektov uzatvárania ťažby (priamy prínos)

Zdroj financovania

RFCS

Aktivity

- nákup nového dlhodobého majetku (technológií a zariadení),
- služby.

Potrebná revízia OP

nie

Projekt č. 24

Názov výzvy/projektu

Výskumný projekt environmentálnych aspektov uzatvárania ťažby (priamy prínos)

Zdroj financovania

RFCS

Aktivity

- nákup nového dlhodobého majetku (technológií a zariadení),
- služby.

Potrebná revízia OP

nie



Zdroje dát:

- <http://www.hbp.sk/>
- <http://www.hbu.sk/files/documents/spravy/2016/sprava-o-cinnosti-hbu-a-obu-sr-za-rok-2016.pdf>
- Stanovisko Európskeho hospodárskeho a sociálneho výboru na tému Domáce zdroje uhlia v energetickej transformácii EÚ
- Lehren aus dem Strukturwandel im Ruhrgebiet für die Regionalpolitik (https://www.prognos.com/uploads/tx_atwpubdb/151111_Prognos_Endbericht_Lehren_aus_dem_Strukturwandel__1_.pdf)
- State Aid SA.41161 (2015/N) – Poland State aid to Polish coal mining in the period 2015-2018
- <http://zpravy.e15.cz/byznys/prumysl-a-energetika/tezba-cerneho-uhli-bojuje-v-evrope-o-preziti-uz-jen-v-cesku-a-polsku-1277494>
- http://ec.europa.eu/competition/state_aid/cases/242310/242310_1352006_40_2.pdf
- https://www.rag-stiftung.de/fileadmin/user_upload/rag-stiftung.de/Dokumente/geschaeftsberichte/RAG-Stiftung_GB2016_EN.PDF
- http://www.min-guide.eu/sites/default/files/project_result/min-guide_d5.1_innovative_waste_management_and_mine_closure.pdf
- http://ec.europa.eu/research/industrial_technologies/pdf/rfcs/synopsis_rfcs_projects_2015-17.pdf
- [http://datacube.statistics.sk/#!/view/sk/VBD_DEM/om7102rr/Po%C4%8Det%20obyvate%C4%BEOv%20pod%C4%BEa%20pohlavia%20-%20SR-oblas%C5%A5-kraj-okres,%20m-v%20\(ro%C4%8Dne\)%20%5Bom7102rr%5D](http://datacube.statistics.sk/#!/view/sk/VBD_DEM/om7102rr/Po%C4%8Det%20obyvate%C4%BEOv%20pod%C4%BEa%20pohlavia%20-%20SR-oblas%C5%A5-kraj-okres,%20m-v%20(ro%C4%8Dne)%20%5Bom7102rr%5D)
- http://www.upsvar.sk/statistiky/nezamestnanost-mesacne-statistiky/kopia-2016.html?page_id=671750
- <http://crzp.uniag.sk/Prace/2010/K/341BC35687F64410AC8E886FF6AE4E8B.pdf>
- <http://www.regiony21.sk/vystupy/publikacia/KR21kap5.pdf>
- znenia operačných programov Partnerskej dohody



ÚRAD PODPRESEDU VLÁDY SR
PRE INVESTÍCIE
A INFORMATIZÁCIU